



2019年3月期 決算説明会



2019年5月20日
証券コード：1332

お問合せ先：

経営企画IR部経営企画IR課 03-6206-7057

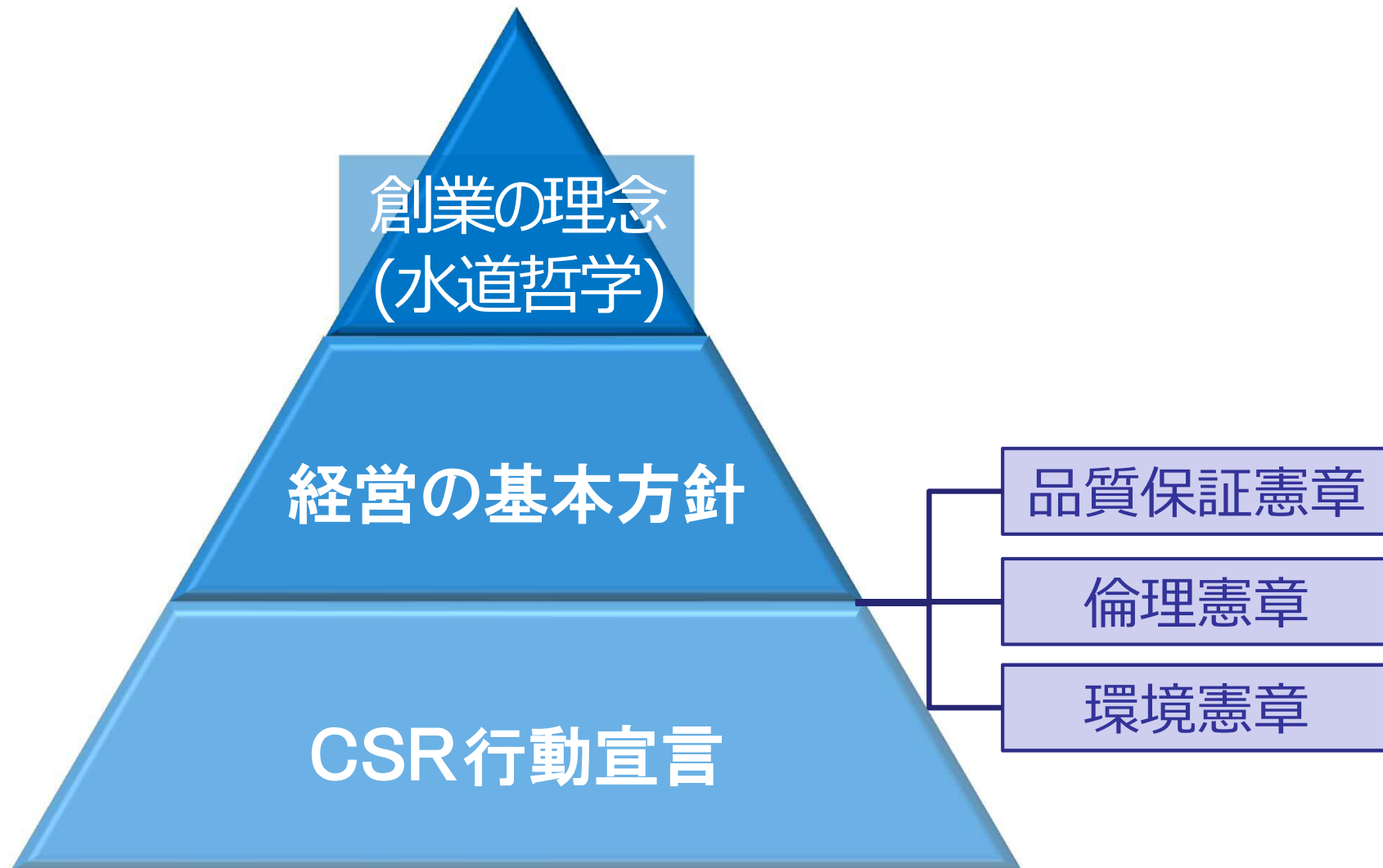
<http://www.nissui.co.jp/ir/index.html>

日本水産株式会社

MVIP+(プラス)2020について

経営の 基本方針

私たちは、水産資源の持続的利用と地球環境の保全に配慮し、水産物をはじめとした資源から、多様な価値を創造し続け、世界の人々のいきいきとした生活と希望ある未来に貢献します。



Global Links

持続可能な水産資源から
世界の人々を健康に

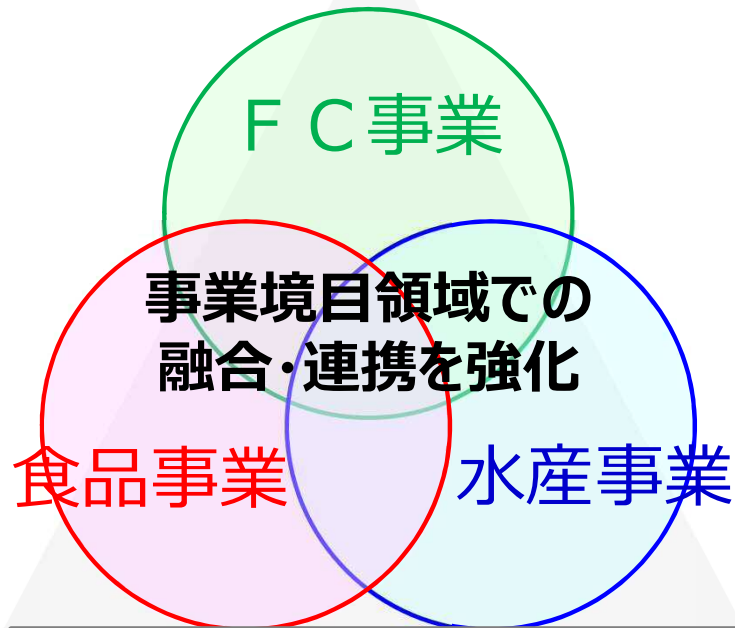
独自の技術を活かし
価値を創造するメーカーを目指す

中期経営計画の考え方

MVIP+(プラス)2020

MVIP2017

2015~2017年度



新しい価値

2018~2020年度

ライフスタイルの
変化に対応

海外展開

ひとつ上のステージ
に向けた取組み

社会課題
への取組
(CSR)

技術力・
経営基盤強化

研究・開発

品質保証・CSR

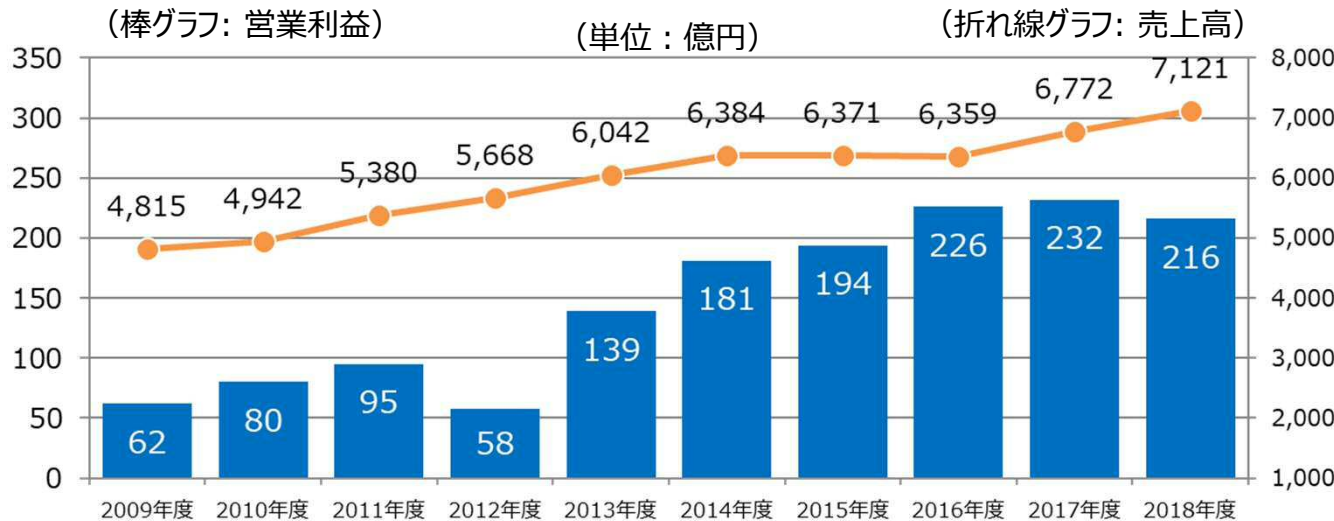
| | | |
|------------------------------|---|--|
| <p>技術力強化</p> |  | <p>4月 養殖魚の体長測定自動化ソリューションをNECと共同開発</p> |
| <p>ひとつ上のステージ に向けた取組み</p> |  | <p>5月 豪州最大のえび養殖会社(Seafarms Group Ltd)に資本参加</p> |
| <p>海外展開</p> |  | <p>9月 高純度EPA製剤は循環器疾患発症を抑制することが報告される</p> |
| <p>技術力強化</p> |  | <p>11月 弓ヶ浜水産（株）「船上山採卵センター」竣工</p> |
| <p>ライフスタイルの 変化に対応</p> |  | <p>12月 日本クッカー（株）伊勢崎工場竣工</p> |
| <p>社会課題 への取組み</p> |  | <p>2月 経済産業省により「健康経営銘柄2019」に選定</p> |
| <p>海外展開</p> |  | <p>3月 黒瀬水産（株）ASC認証ブリの欧州輸出開始 Salmones Antartica トラウトサーモンでASC認証を取得</p> |

2019年3月期 決算概要

◆ 計画比では各段階損益とも概ね達成し、売上高・経常利益は過去最高を更新。
 前期比では昨年の南米鮭鱒養殖事業の稚魚斃死の影響と、ニッスイ個別の約40億円の有価証券売却益の影響があり、営業利益・当期純利益は減益。

| (単位：億円) | 2019年3月期 実績 | 2018年3月期 実績 | 対前期比増減 | | 2019年3月期 年間計画 | 増減率(%) |
|---------|----------------|----------------|--------|-------|------------------|--------|
| | | | (億円) | (%) | | |
| 売上高 | 7,121 | 6,772 | 348 | 105.1 | 7,065 | 100.8 |
| 営業利益 | 216 | 232 | ▲15 | 93.3 | 220 | 98.6 |
| 経常利益 | 253 | 245 | 7 | 103.2 | 235 | 107.9 |
| 当期純利益 | 153 | 172 | ▲18 | 89.2 | 160 | 96.1 |

売上高・営業利益 推移



配当推移

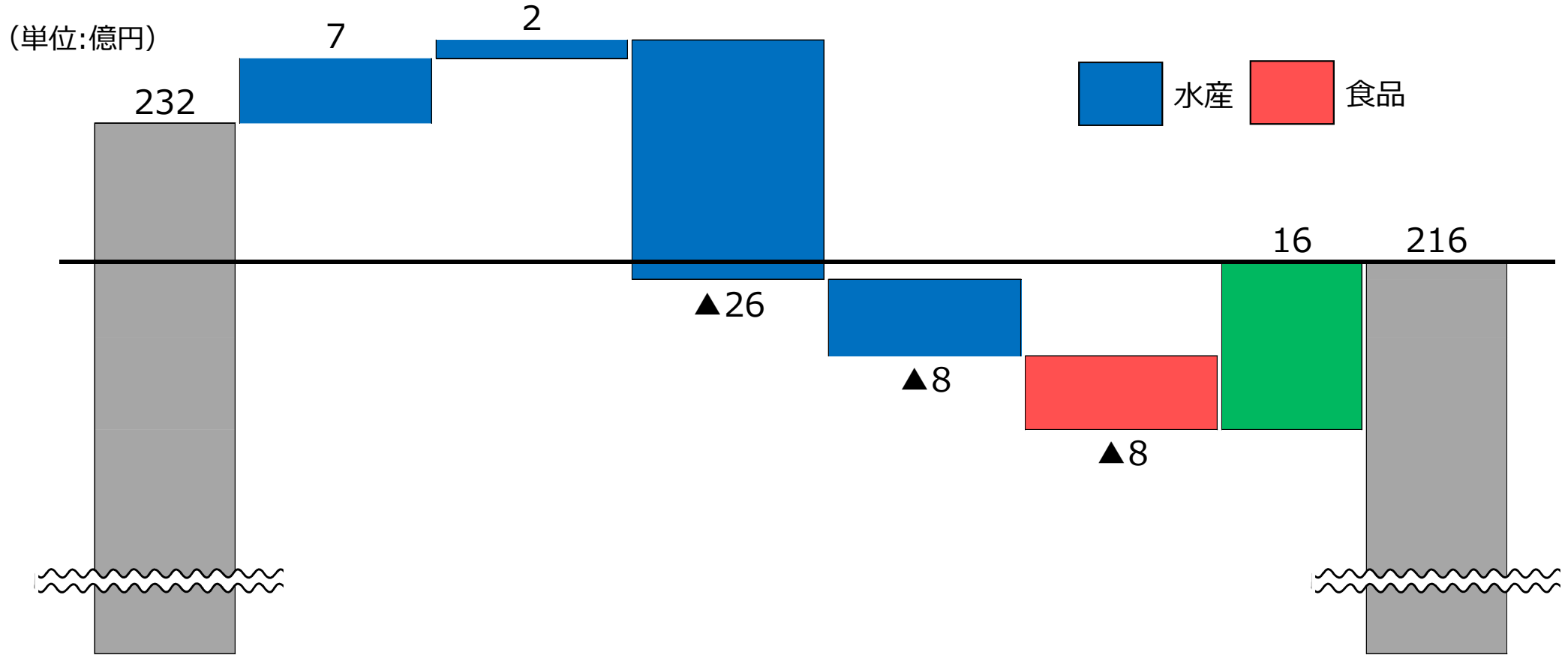


◆全事業増収。営業利益では水産・食品事業が減益。

| (単位：億円) | 2019年3月期 実績 | 2018年3月期 実績 | 対前期比増減 | | 2019年3月期 年間計画 | 年間計画比 増減 (%) |
|-----------------|----------------|----------------|--------|-------|------------------|--------------------|
| | | | (億円) | (%) | | |
| 売上高 | 7,121 | 6,772 | 348 | 105.1 | 7,065 | 100.8 |
| 水産事業 | 2,899 | 2,838 | 61 | 102.2 | 2,882 | 100.6 |
| 食品事業 | 3,423 | 3,252 | 170 | 105.2 | 3,382 | 101.2 |
| ファインケミカル事業 | 265 | 258 | 6 | 102.5 | 265 | 100.1 |
| 物流事業 | 166 | 163 | 3 | 101.8 | 166 | 100.4 |
| その他 | 366 | 259 | 106 | 141.1 | 370 | 99.0 |
| 営業利益 | 216 | 232 | ▲15 | 93.3 | 220 | 98.6 |
| 水産事業 | 102 | 110 | ▲7 | 93.4 | 98 | 105.0 |
| 食品事業 | 119 | 129 | ▲10 | 92.2 | 124 | 96.0 |
| ファインケミカル事業 | 26 | 25 | 0 | 102.7 | 29 | 90.1 |
| 物流事業 | 19 | 19 | 0 | 103.1 | 19 | 104.8 |
| その他 | 11 | 12 | ▲1 | 89.9 | 12 | 96.4 |
| 全社経費 | ▲62 | ▲64 | 1 | 97.0 | ▲62 | 101.2 |
| 経常利益 | 253 | 245 | 7 | 103.2 | 235 | 107.9 |
| 親会社株主に帰属する当期純利益 | 153 | 172 | ▲18 | 89.2 | 160 | 96.1 |
| EPS(1株当たり純利益) | 49.41円 | 55.33円 | - | - | 51.42円 | - |

主な営業利益増減要因

◆北米・欧州の水産事業が増益となる一方、南米養殖事業の大幅減益に加え国内水産・食品事業が苦戦。未実現利益の調整による好転要素あるも、全体で減益。



| (主な増減要因) | 海外 | | | 国内 | | 水産:連結調整 たな卸資産の 未実現利益等 | 2019年3月期 |
|----------|---------------------------|------------------|------------------------------------|--|--|-----------------------------|----------|
| | <北米> | <欧州> | <南米> | <水産> | <食品> | | |
| 2018年3月期 | 水産: すりみ・助子の販売単価上昇、労務コスト削減 | 水産: 販売エリア拡大による増収 | 養殖: 前年の稚魚斃死による販売数量の大幅減少に加え、販売価格が下落 | 個別: えびや鮭鱒などが苦戦 グループ: 漁撈は増益、養殖はコスト増で減益 | 個別: 原料価格上昇などで減益 グループ: 新工場関連費用の発生により減益 | | |

◆ 売掛債権・在庫が増加したが、現預金を活用し借入金は減少。

() 内の数字は前期末比増減

(単位:億円)

流動資産 2,476 (▲55)

| | |
|-----------|-------------|
| 現金及び預金 | 89 (▲137) |
| 受取手形及び売掛金 | 887 (+40) |
| 棚卸資産 | 1,287 (+64) |

固定資産 2,303 (+12)

| | |
|----------|-------------|
| 有形固定資産 | 1,375 (+47) |
| 無形固定資産 | 107 (▲8) |
| 投資その他の資産 | 820 (▲26) |

総資産 4,779 (▲43)

流動負債 2,026 (▲101)

| | |
|-----------|--------------|
| 支払手形及び買掛金 | 494 (+47) |
| 短期借入金 | 1,040 (▲109) |
| その他 | 139 (▲24) |

固定負債 1,090 (▲32)

| | |
|-------|-----------|
| 長期借入金 | 869 (▲18) |
|-------|-----------|

純資産 1,661 (+90)

| | |
|------|-------------|
| 自己資本 | 1,463 (+86) |
|------|-------------|

自己資本比率

'18/3 28.6% ⇒ '19/3 **30.6%**

連結キャッシュ・フロー(前期比)

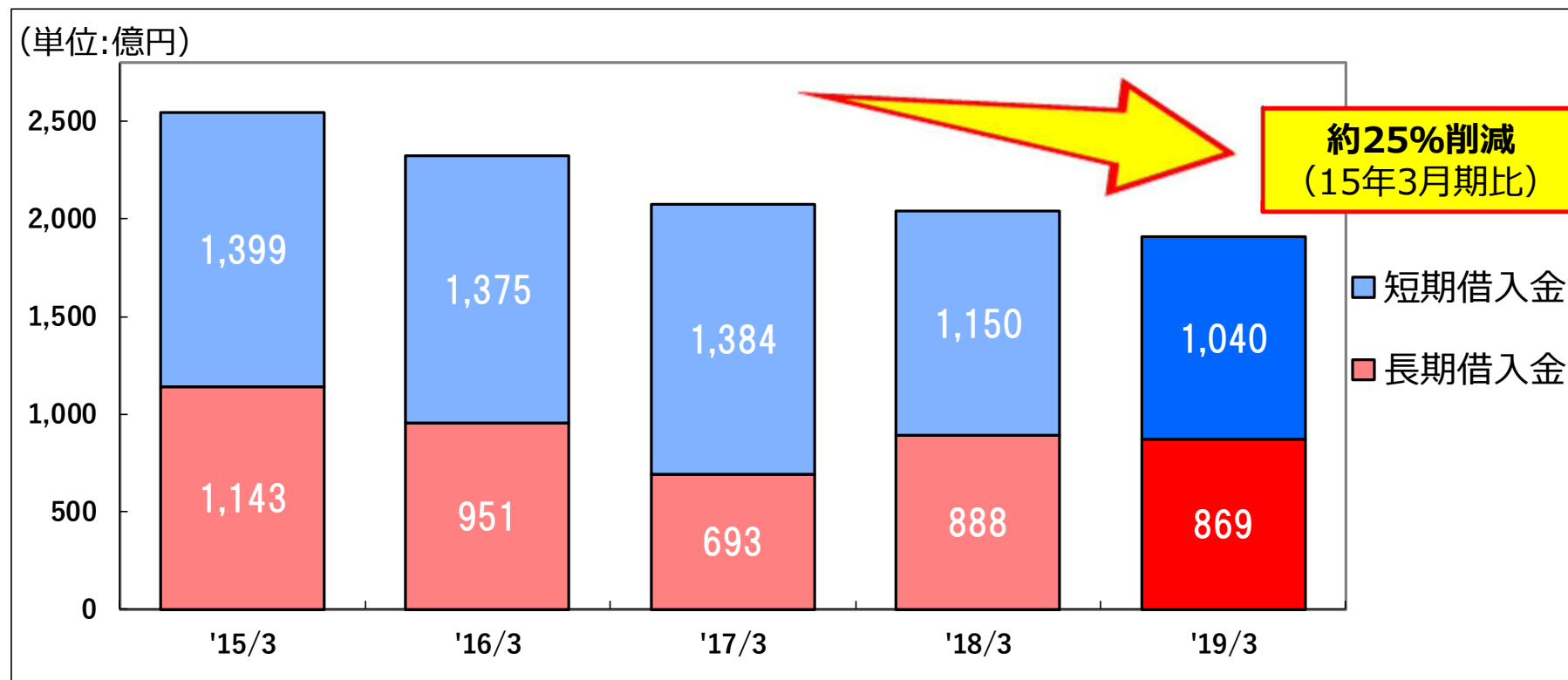


◆概ね前期並みのフリーキャッシュフローを捻出。

(単位：億円)

| | 2019年3月期 実績 | 2018年3月期 実績 | 増減 |
|-----------------------|----------------|----------------|-------------|
| ・税金等調整前当期純利益 | 246 | 261 | ▲ 15 |
| ・減価償却費 (のれん償却含む) | 185 | 180 | 5 |
| ・運転資本 | ▲ 83 | ▲ 58 | ▲ 25 |
| ・法人税等の支払額 | ▲ 80 | ▲ 63 | ▲ 17 |
| ・その他 | ▲ 19 | ▲ 36 | 17 |
| 営業活動によるCF | 246 | 283 | ▲ 36 |
| ・設備投資額 (固定資産取得額) | ▲ 229 | ▲ 278 | 48 |
| ・その他 | 61 | 62 | ▲ 0 |
| 投資活動によるCF | ▲ 168 | ▲ 215 | 47 |
| ・短期借入金の増減額 | ▲ 119 | ▲ 11 | ▲ 107 |
| ・長期借入金の増減額 | 1 | ▲ 29 | 31 |
| ・その他 | ▲ 42 | ▲ 40 | ▲ 1 |
| 財務活動によるCF | ▲ 159 | ▲ 81 | ▲ 78 |
| 現金及び現金同等物の期末残高 | 161 | 243 | |

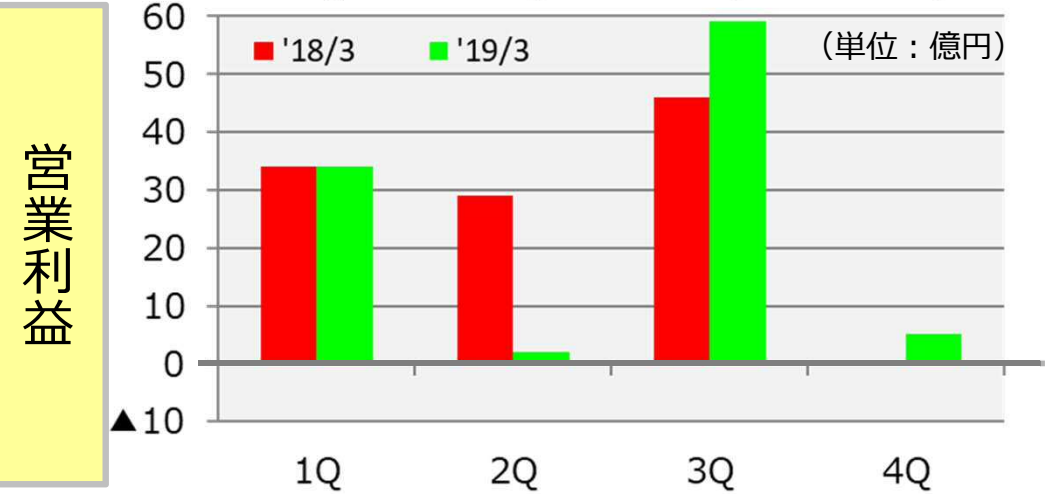
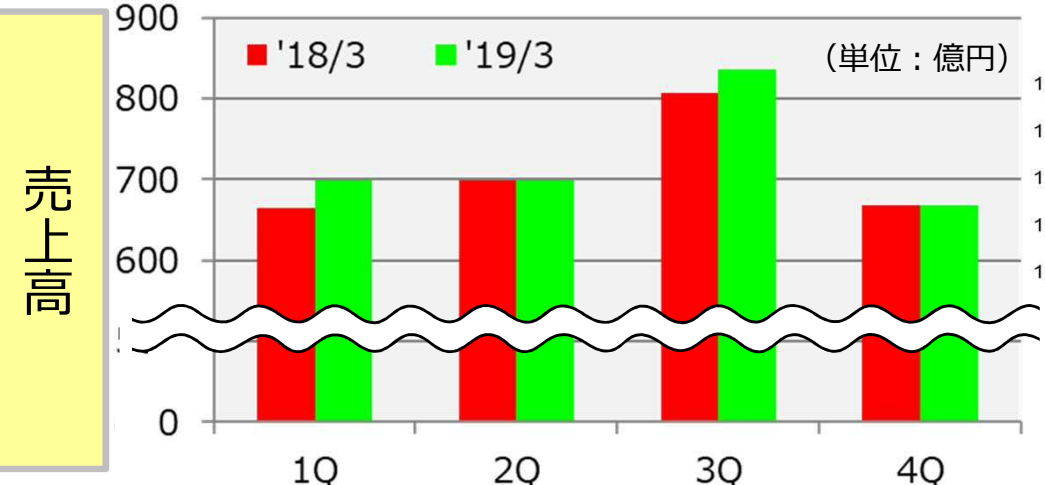
◆借入金は順調に削減が進む。



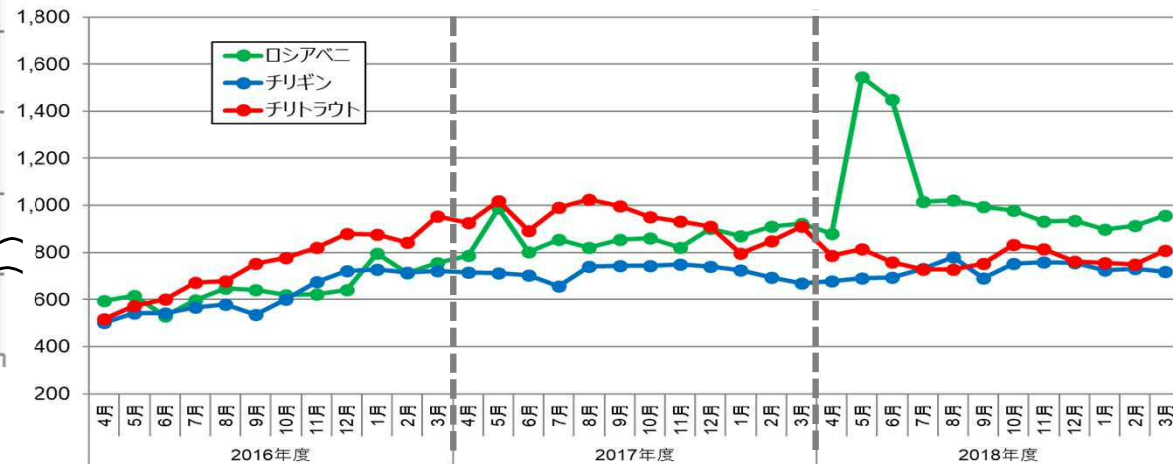
| (単位:億円) | 2014年度 | 2015年度 | 2016年度 | 2017年度 | 2018年度 | (増減) |
|---------|--------|--------|--------|--------|--------|------|
| 借入金合計 | 2,543 | 2,326 | 2,077 | 2,038 | 1,910 | ▲128 |
| 短期借入金 | 1,399 | 1,375 | 1,384 | 1,150 | 1,040 | ▲109 |
| 長期借入金 | 1,143 | 951 | 693 | 888 | 869 | ▲18 |

◆北米・欧州事業や漁撈事業は増益も、養殖事業の影響により減益。

| (単位：億円) | 2019年3月期 実績 | 2018年3月期 実績 | 対前期比増減 | | 2019年3月期 年間計画 | 増減率 (%) |
|---------|----------------|----------------|--------|-------|------------------|------------|
| | | | (億円) | (%) | | |
| 売上高 | 2,899 | 2,838 | 61 | 102.2 | 2,882 | 100.6 |
| 営業利益 | 102 | 110 | ▲7 | 93.4 | 98 | 105.0 |



＜国内水産物市況 鮭鱒 (財務省貿易統計より算出)＞ (単位：円/kg)



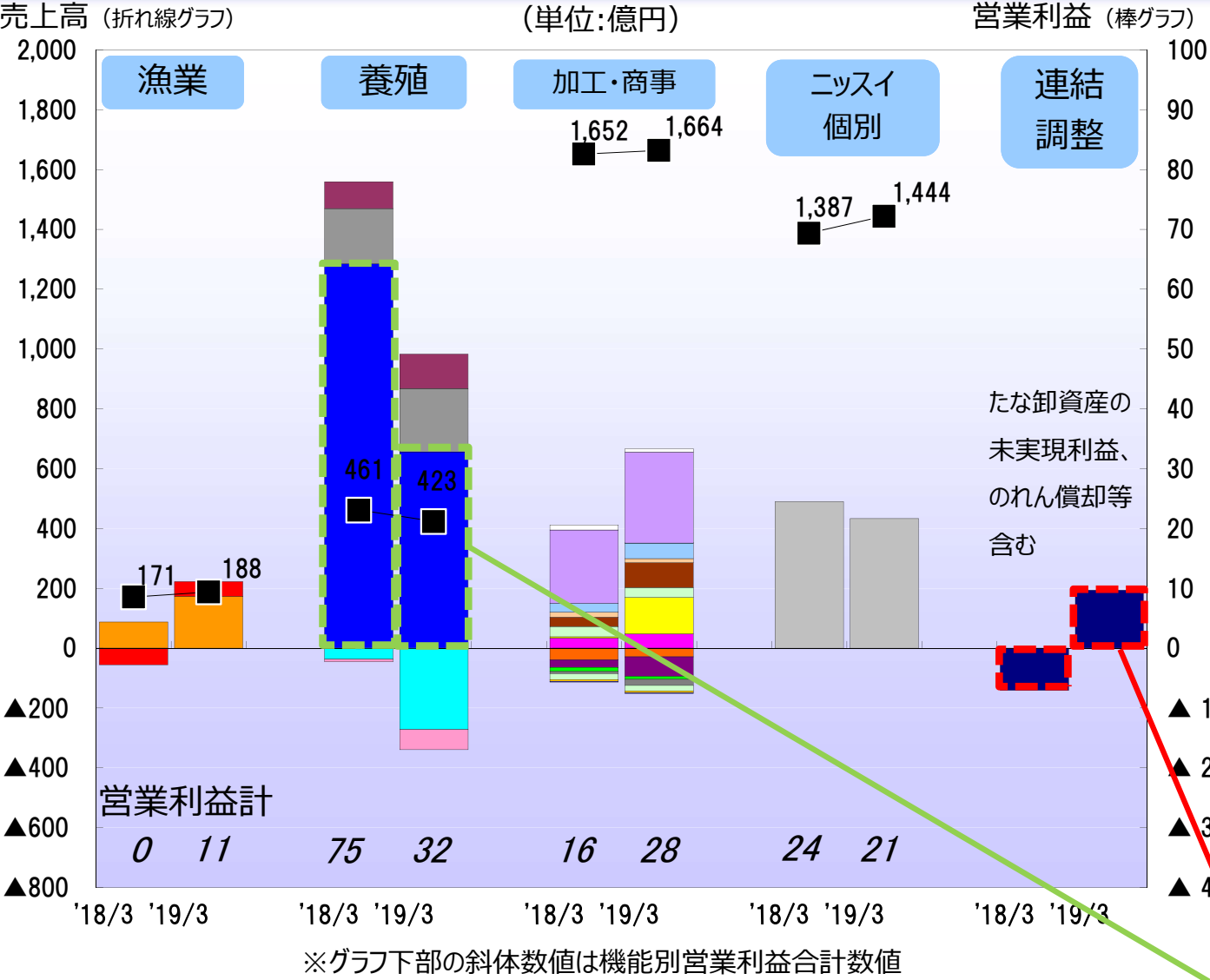
漁業船の全面改装



操業時の安全確保や生産性向上を図る



水産事業 売上高・営業利益(前期比)



主な増減要因

【漁業】(増収増益)

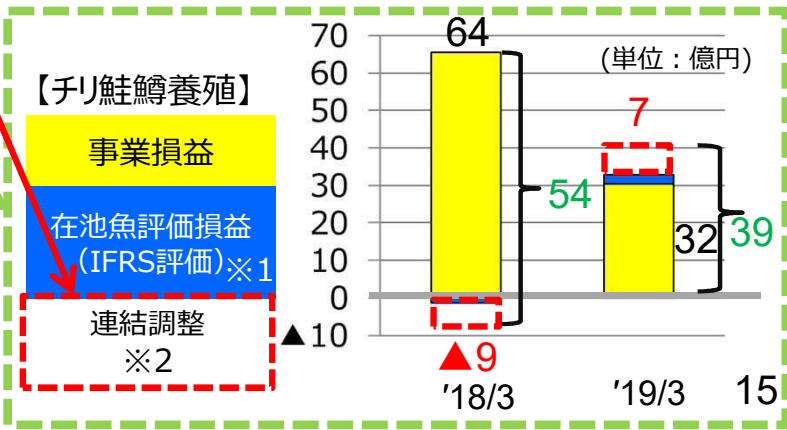
- ・日本：かつおやさば等の漁獲好調
- ・南米：販売価格上昇

【養殖】(減収減益)

- ・国内養殖事業
 - ぶり：販売尾数増、販売価格上昇
 - まぐろ：販売価格低迷・赤潮被害発生
 - 鮭鱒(銀鮭)：生産コスト増
- ・南米鮭鱒(トラウト) 養殖事業
 - 販売数量大幅減・販売価格下落

【加工・商事】(増収増益)

- ・米国加工事業
 - 販売単価上昇やコスト削減により増益
- ・ニッスイ個別
 - すりみ等好調、えび・鮭鱒等で苦戦

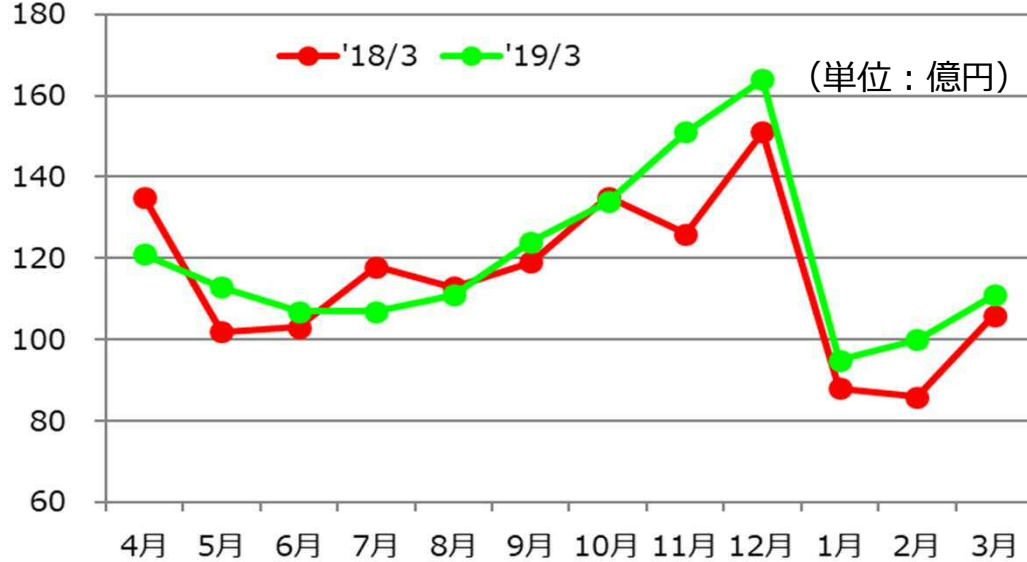


※1 国際財務報告基準(IFRS)に基づき四半期決算毎に出荷・販売前の養殖魚(在池魚)の時価評価を行い、営業損益に計上しております。

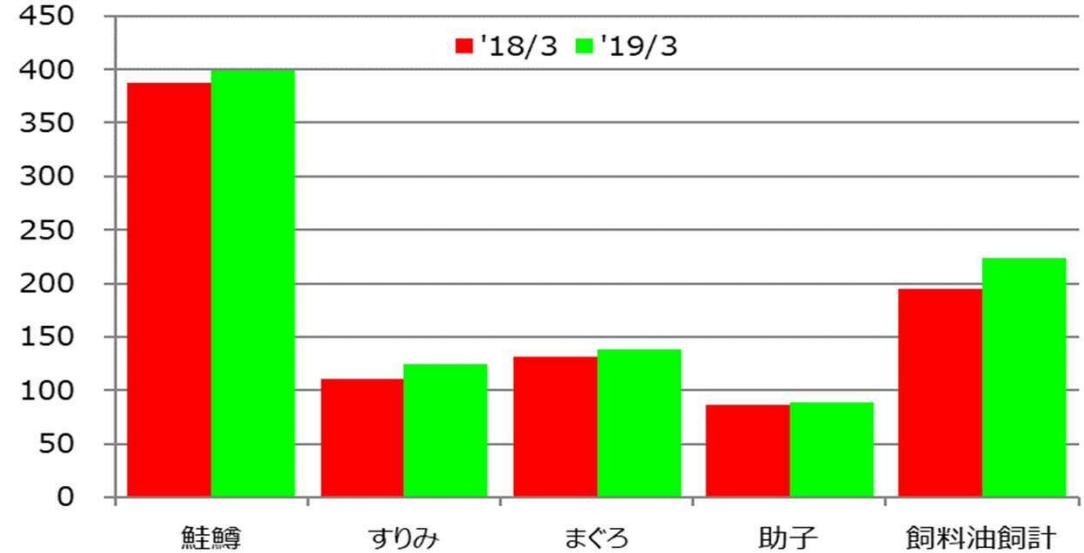
※2 南米鮭鱒養殖事業の在庫に含まれる未実現利益の調整。

◆売上は順調に推移。利益は上期苦戦も下期から回復傾向に。

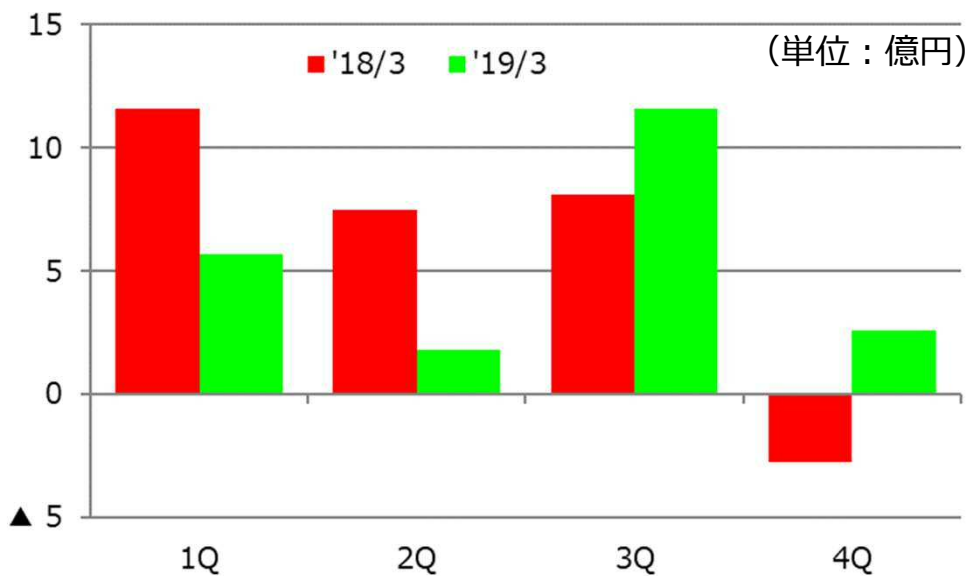
<売上高 (月別)>



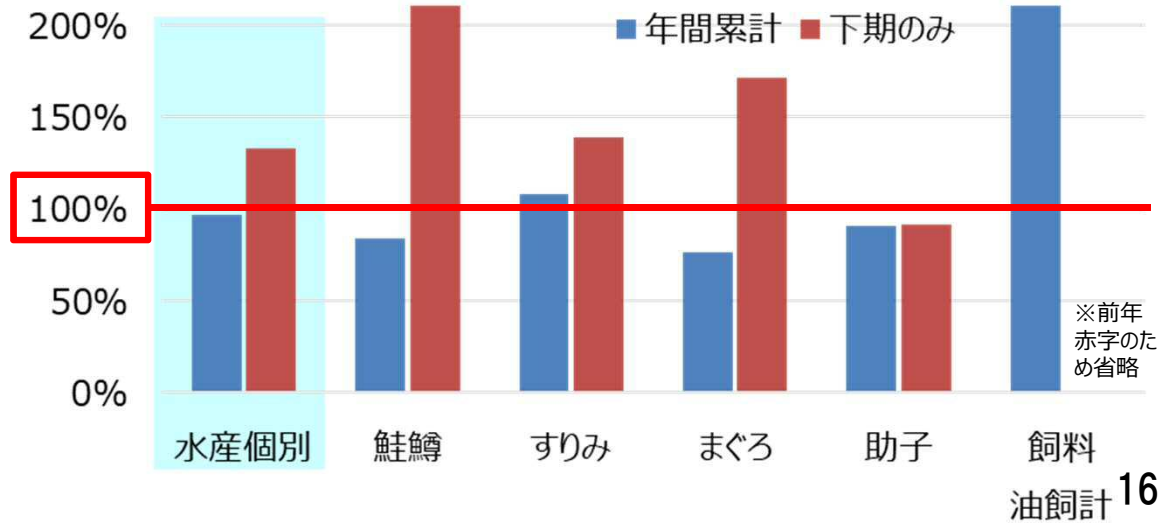
<主要魚種別 売上高 (前期比)>



<営業利益 (四半期別)>

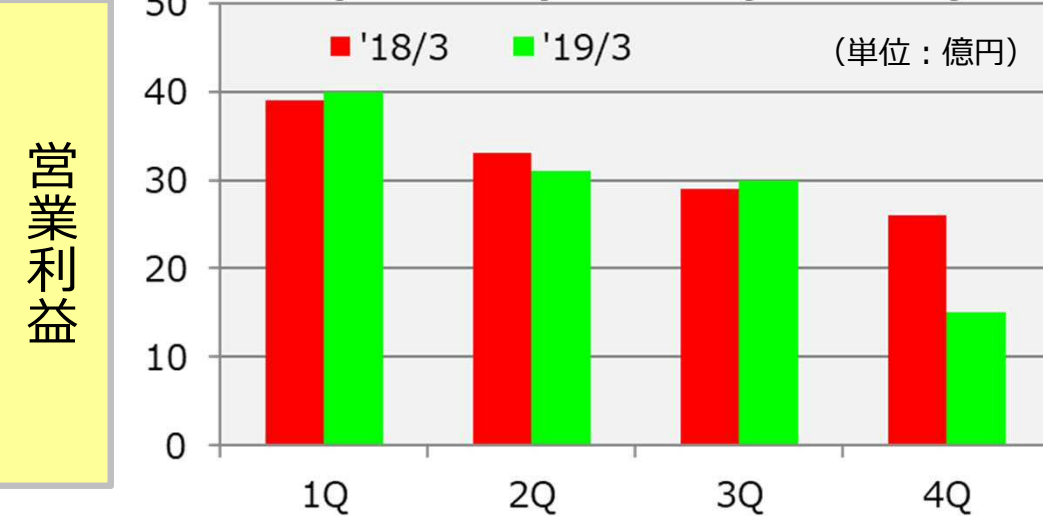
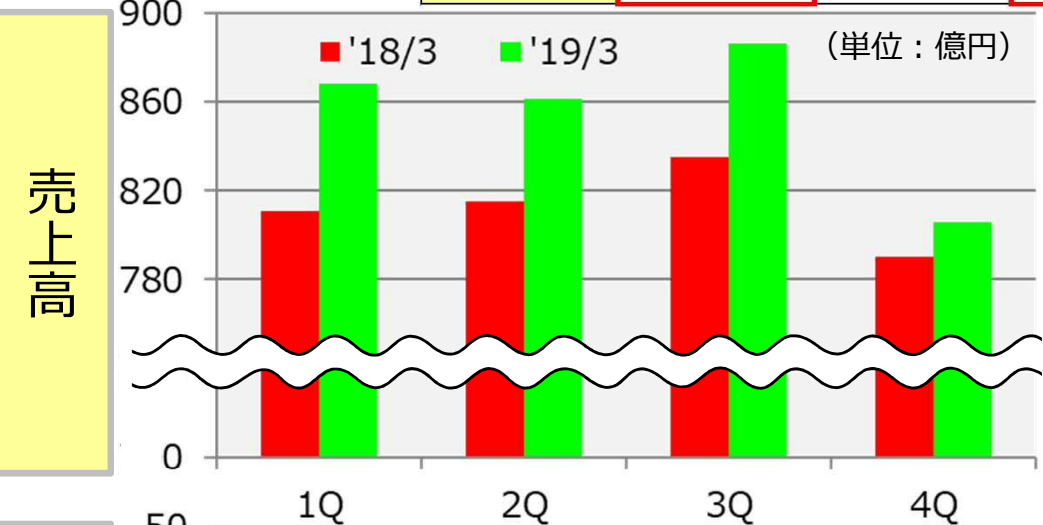


<主要魚種 利益進捗率 (前期比)>

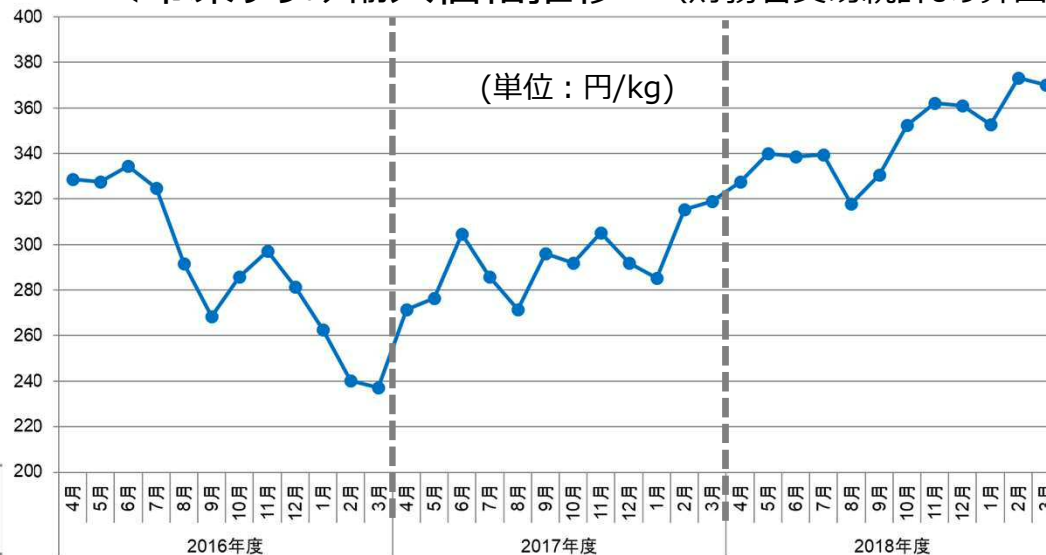


◆原料価格や物流費などの影響に加え、チルド事業の新工場関連費用もあり減益。

| (単位：億円) | 2019年3月期 実績 | 2018年3月期 実績 | 対前期比増減 | | 2019年3月期 年間計画 | 増減率 (%) |
|---------|----------------|----------------|------------|--------------|------------------|--------------|
| | | | (億円) | (%) | | |
| 売上高 | 3,423 | 3,252 | 170 | 105.2 | 3,382 | 101.2 |
| 営業利益 | 119 | 129 | ▲10 | 92.2 | 124 | 96.0 |



＜冷凍すりみ輸入価格推移 (財務省貿易統計より算出)＞

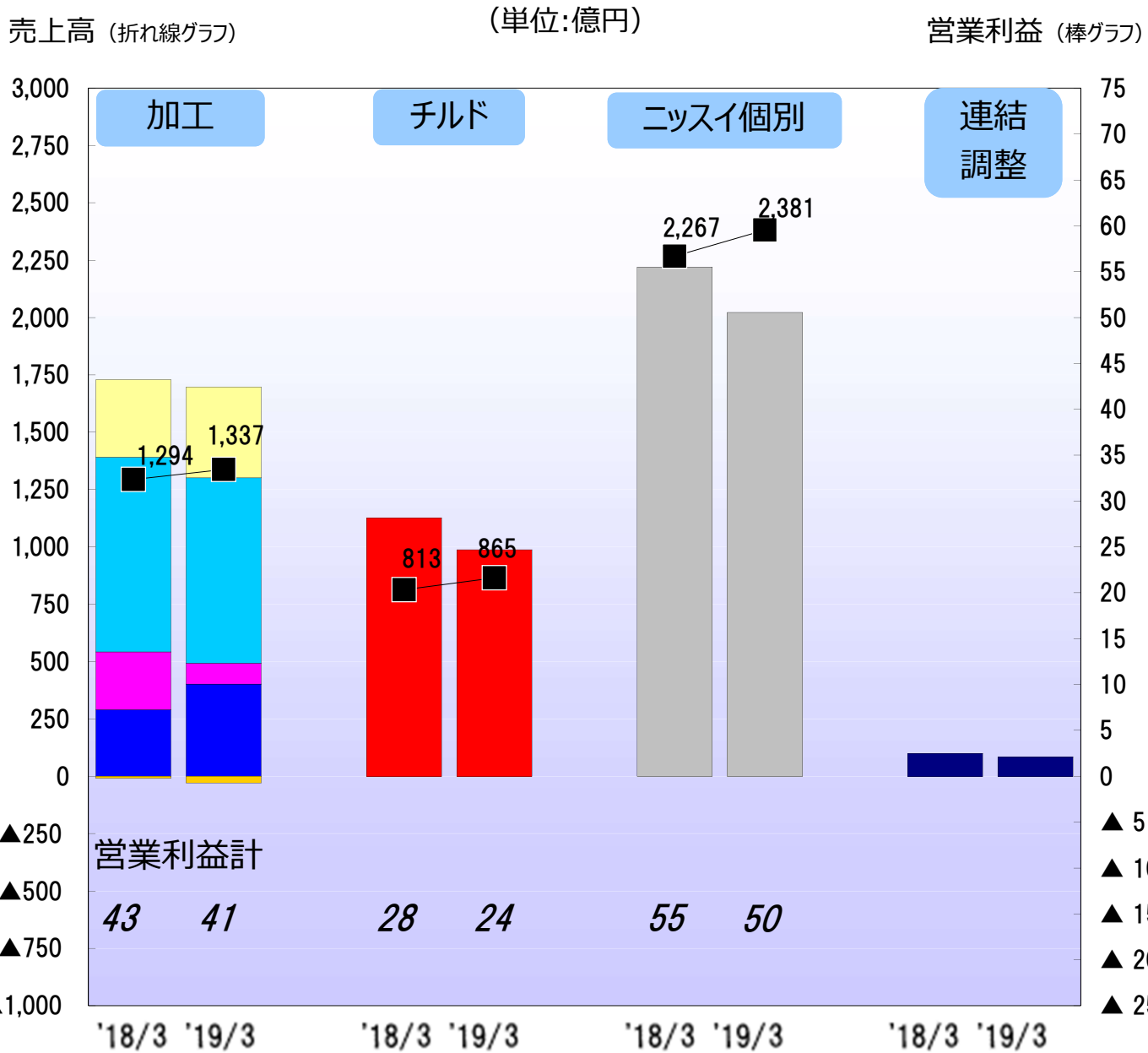


＜チルド工場新設(群馬県伊勢崎市)＞



2019年1月より稼働

食品事業 売上高・営業利益(前期比)



主な増減要因

【加工】(増収減益)

- ・北米 (冷凍食品)
家庭用はコスト削減により増益
業務用は生産性悪化などで減益
- ・ヨーロッパ
生産体制の整備が進み、チルド商品を中心に増収となるも、原料価格上昇などにより減益
- ・日本
冷凍食品は米飯や野菜を中心に伸長したが、すりみなどの原料価格や物流費の上昇などにより減益

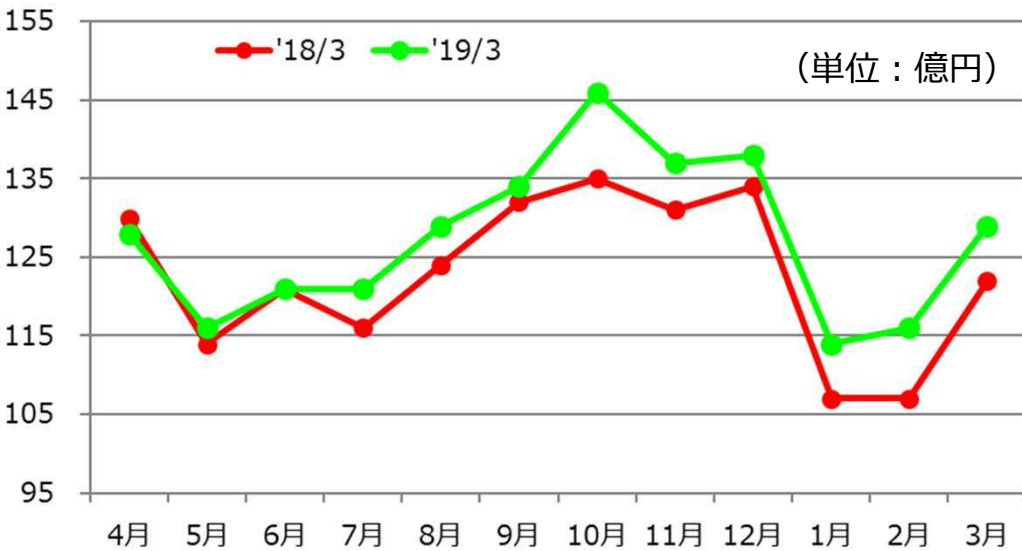
【チルド】(増収減益)

- ・供給店舗増加に加え、おにぎり・麺・弁当類の販売伸長したが、新工場の関連費用があり減益

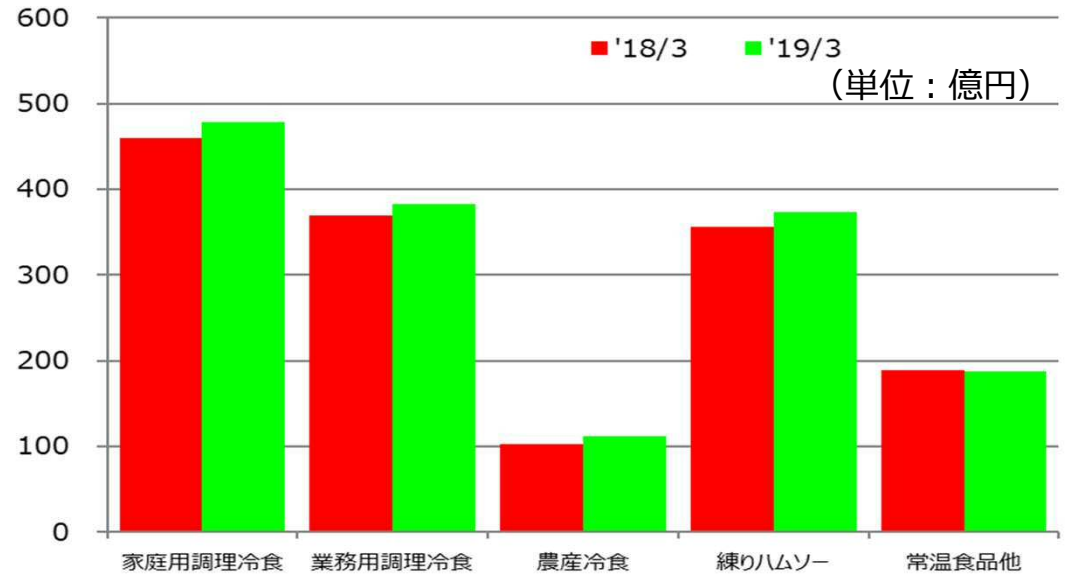
※グラフ下部の斜体数値は機能別営業利益合計数値

◆各カテゴリで増収も、すりみなどの原料価格の上昇の影響が出始めた。

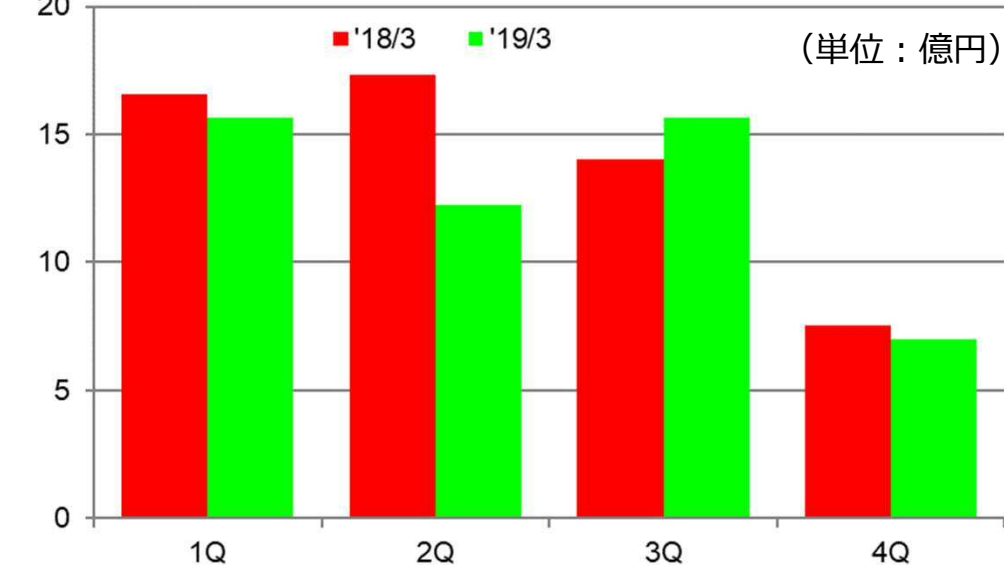
<売上高 (月別)>



<カテゴリ別 売上高 (前期比)>



<営業利益 (四半期別)>



<販売好調な商品>



簡便かつ健康を訴求した商品

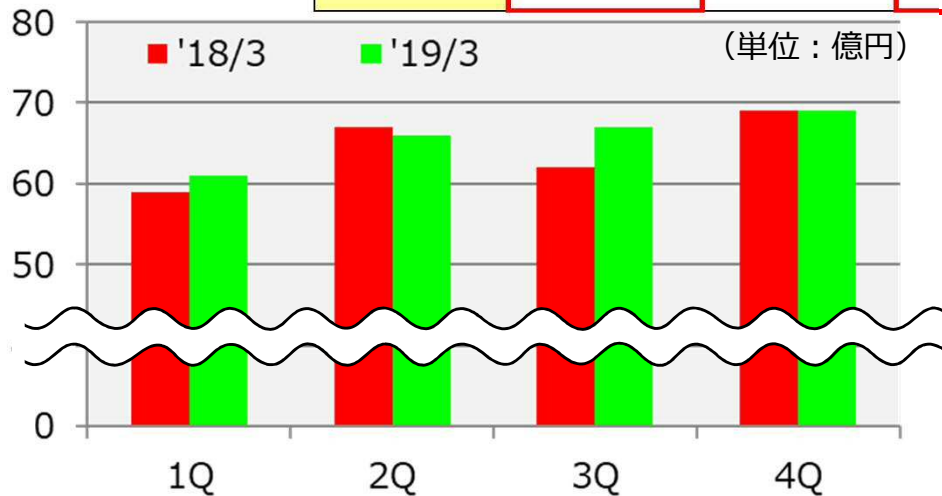


(かにかま調理例)

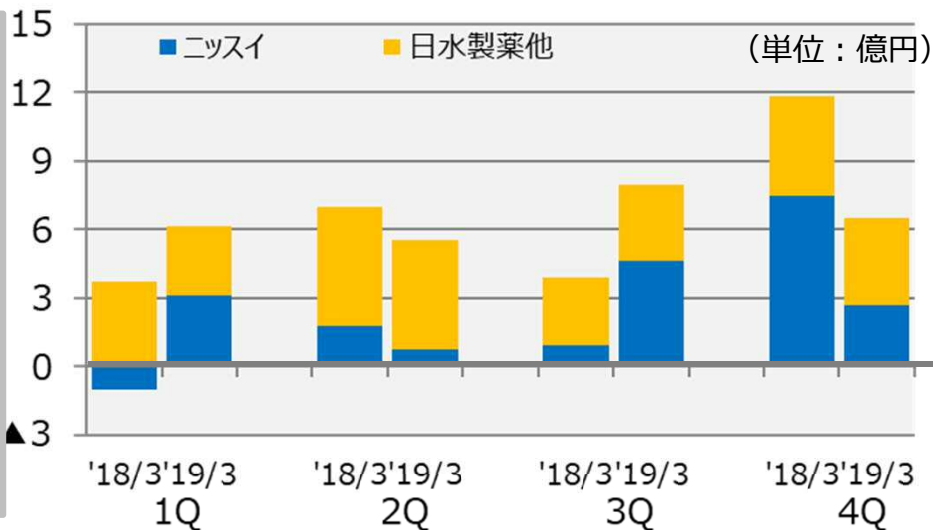
◆機能性原料の伸長や広告宣伝費の削減あるも、利益は前年並み。

| (単位：億円) | 2019年3月期 実績 | 2018年3月期 実績 | 対前期比増減 | | 2019年3月期 年間計画 | 増減率 (%) |
|---------|----------------|----------------|--------|-------|------------------|------------|
| | | | (億円) | (%) | | |
| 売上高 | 265 | 258 | 6 | 102.5 | 265 | 100.1 |
| 営業利益 | 26 | 25 | 0 | 102.7 | 29 | 90.1 |

売上高



営業利益



主な増減要因

【ニッスイ個別】

- ・機能性原料：国内外で販売増加
- ・機能性食品：通販事業の広告宣伝費の削減

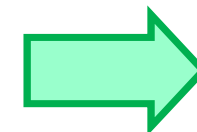
【グループ】

- ・診断薬事業が好調に推移するも、化粧品事業売却の影響などにより減益



＜イマークシリーズ累計販売本数＞

2019年3月末で約8,800万本突破



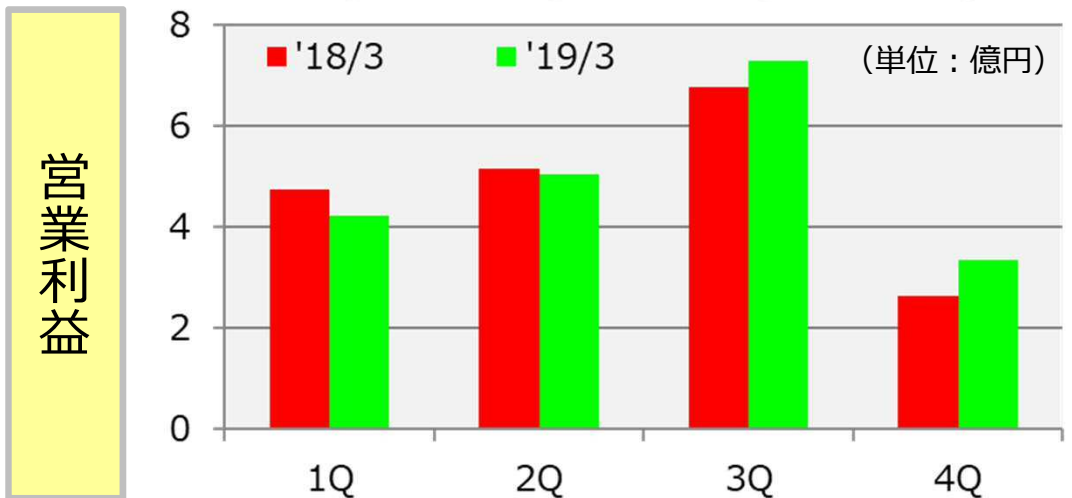
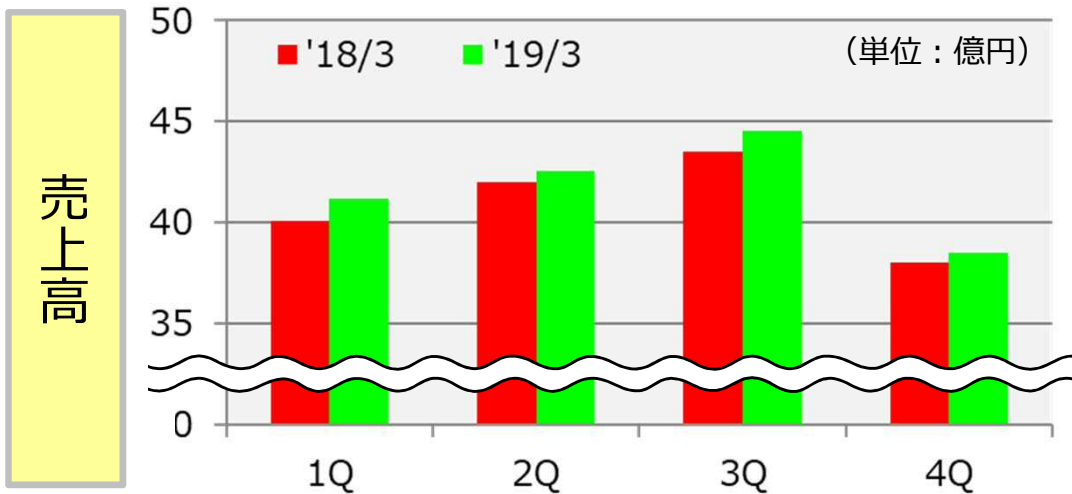
2020年の1億本突破を目指す



◆平和島冷蔵庫の営業再開もあり増収・増益。

| (単位：億円) | 2019年3月期 実績 | 2018年3月期 実績 | 対前期比増減 | |
|---------|----------------|----------------|----------|--------------|
| | | | (億円) | (%) |
| 売上高 | 166 | 163 | 3 | 101.8 |
| 営業利益 | 19 | 19 | 0 | 103.1 |

| 2019年3月期 年間計画 | 増減率 |
|------------------|--------------|
| | (%) |
| 166 | 100.4 |
| 19 | 104.8 |



主な増減要因

- 平和島冷蔵庫の営業再開もあり増収
- 労務費や電力料などのコスト増加

<日水物流・平和島物流センター>



2018年3月
より再稼働

2020年3月期 計画

◆主として養殖事業の回復や拡大を見込み、各段階損益とも過去最高を更新する計画。なお、売上高はチルド事業の取引形態の変更により減収。配当は1株あたり8.5円と増配を計画

| (単位：億円) | 2020年3月期 計画 | 2019年3月期 実績 | 対2019年3月期比増減 | |
|---------|----------------|----------------|--------------|--------------|
| | | | (億円) | (%) |
| 売上高 | 7,100 | 7,121 | ▲21 | 99.7 |
| 営業利益 | 240 | 216 | 23 | 110.7 |
| 経常利益 | 265 | 253 | 11 | 104.5 |
| 当期純利益 | 175 | 153 | 21 | 113.8 |

※チルド事業の取引形態の変更
 …2019年2月よりセンターフィー（販売費）と売上高を相殺する価格決定方式に変更となった。この影響で約70億円売上高が減少する見込み。

為替レート・配当推移

| | 2020年3月期 計画レート | 2019年3月期 実績レート | 変動率 |
|-----------------|-------------------|-------------------|--------------|
| 米ドル (USD) | 110.00円 | 110.36円 | ▲0.3% |
| ユーロ (EUR) | 127.00円 | 130.01円 | ▲2.3% |
| デンマーククローネ (DKK) | 17.00円 | 17.44円 | ▲2.5% |



◆国内外の養殖事業に加え、国内・北米の食品事業の収益改善もあり増益計画。

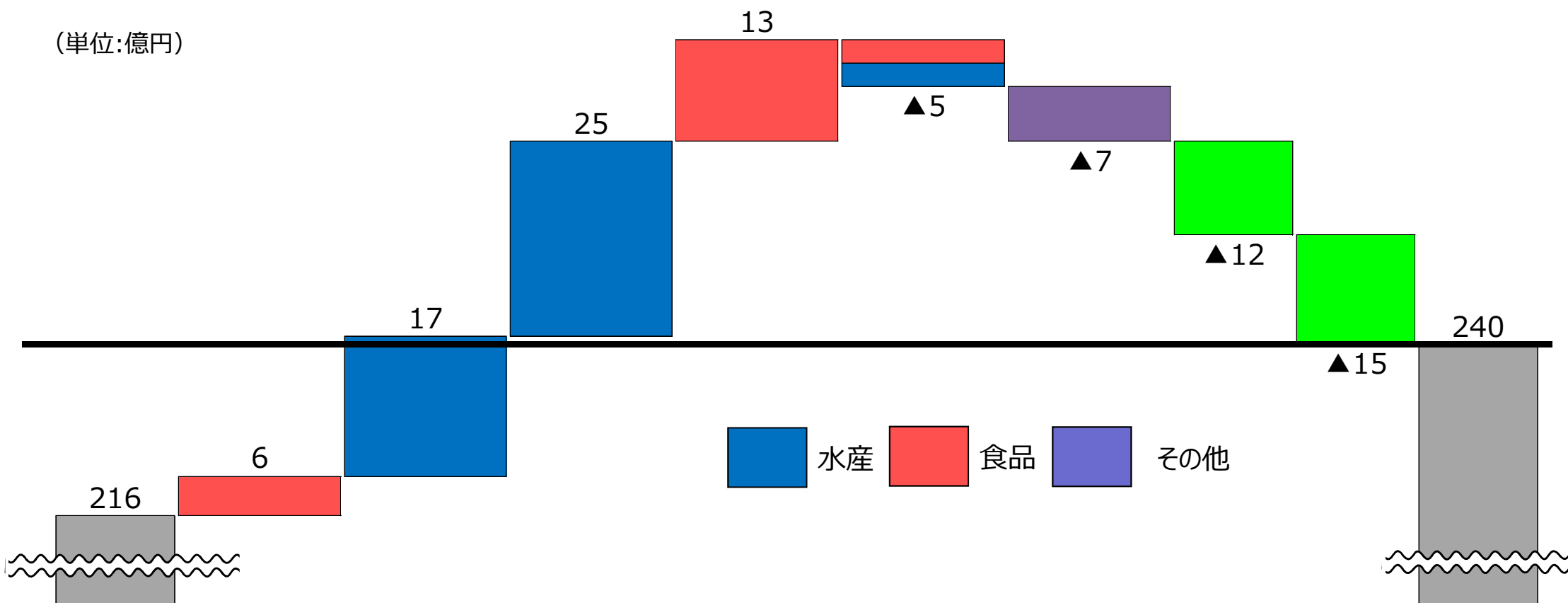
| (単位：億円) | 2020年3月期 計画 | 2019年3月期 実績 | 対2019年3月期比増減 | |
|-----------------|----------------|----------------|--------------|-------|
| | | | (億円) | (%) |
| 売上高 | 7,100 | 7,121 | ▲21 | 99.7 |
| 水産事業 | 2,987 | 2,899 | 87 | 103.0 |
| 食品事業 | 3,449 | 3,423 | 25 | 100.8 |
| ファインケミカル事業 | 281 | 265 | 15 | 106.0 |
| 物流事業 | 173 | 166 | 6 | 103.8 |
| その他 | 210 | 366 | ▲156 | 57.4 |
| 営業利益 | 240 | 216 | 23 | 110.7 |
| 水産事業 | 134 | 102 | 31 | 130.2 |
| 食品事業 | 129 | 119 | 9 | 108.3 |
| ファインケミカル事業 | 27 | 26 | 0 | 103.3 |
| 物流事業 | 20 | 19 | 0 | 100.5 |
| その他 | 5 | 11 | ▲6 | 43.2 |
| 全社経費 | ▲75 | ▲62 | ▲12 | 119.6 |
| 経常利益 | 265 | 253 | 11 | 104.5 |
| 親会社株主に帰属する当期純利益 | 175 | 153 | 21 | 113.8 |

主な営業利益の増減見通し



◆国内・南米の養殖事業の回復に加え、ニッスイ個別の食品事業の増益があるも、
 全社経費等の増加もあり、23億円の増益に留まる計画。

(単位:億円)



| (主な増減要因) | 海外 | | 国内 | | 海外 | 国内 | 全社経費の増加 | 連結調整 (子会社間取引の消去) | 2020年3月期計画 |
|------------|----------------|-----------------------|--|-----------------------------------|--------------------------------------|---------------------|---------|------------------|------------|
| | <北米> | <南米> | <水産> | <食品> | <欧州> | <その他> | | | |
| 2019年3月期実績 | 販促費削減、原価率改善で増益 | 販売数量の回復、新規養殖場による水揚数量増 | 個別: えび、鮭・鱒等を中心に増益 グループ: まぐろなど養殖事業が拡大・回復 | 個別: コスト削減と販売増で増益 グループ: チルド好調維持 | 水産では取扱魚種、食品では水産原料において、価格上昇に伴う利幅減少で減益 | 工事受注減や自社船稼働減などに伴う減益 | | | |

持続可能な水産資源から世界の人々を健康に

～独自の技術を活かし価値を創造するメーカーを目指す～

水産

- 養殖事業の**規模の拡大**と**養殖成績の安定化**により成長
- **独自の技術力**を活かし、**差別化**(白身魚たんぱく等)を進め、付加価値商品を拡大し収益力強化

食品

- 即食・簡便や健康訴求の商品群を更に展開。**ライフスタイルの変化への対応力**を強化する
- **生産性や商品力の向上**を通じて、収益力を高める

ファインケミカル

- **高純度EPAの海外展開**のための**最終段階**をしっかりと進める
- 欧州で高まる**DHAの需要増**に対応する



CSR



- ①健康経営
 - ②フードロス削減
 - ③水産資源調査
- …など



「**海洋プラスチック**」への
取り組みスタート

魚種の充実・差別化、生産基盤の安定による養殖事業の強化

養殖魚種の充実

事業資産取得で規模拡大

| | | | | |
|---|---|--|---|--|
| ぶり  |  熊本県 天草市 | まだい  | | |
| その他の 養殖魚種 | チトラウト  | 豪州えび seafarms  | まぐろ  | 銀鮭  |
| かんぱち  | 陸上えび  | すま  | さば  | たこ  |

更なる種苗管理

安定した飼育
期間の確保

養殖コストの
削減

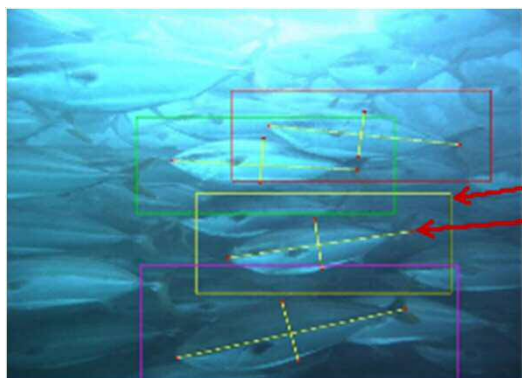


採卵の多回数化

育種による性能向上
(2018年11月 採卵センター竣工)

異業種との協働による養殖技術の進化 加工技術で付加価値商品を拡大

養殖技術で差別化



AI技術による魚体検知システムで、人手をかけずに魚体重を把握



海上プラットフォーム

自動給餌機
海底の配管から補充

飼料を自動給餌機に自動補充し、作業も安全確保

独自の加工技術で差別化



浸漬技術で美味しさをキープしたえび商材



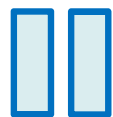
白身魚をミンチ状にし、肉のように扱える商材

アニサキスフリーのさばを安定供給するための開発に着手



日立造船(株)

マサバ養殖の知見

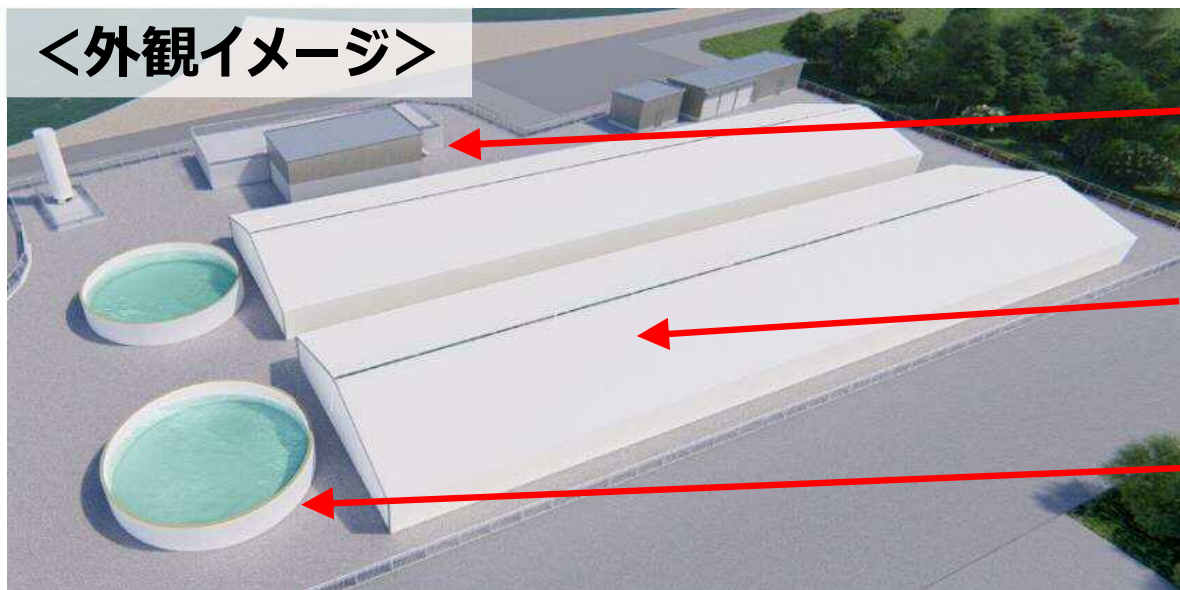


水処理技術

- 水温・水質を人為的にコントロール
- 外海の海水を使用しないため、アニサキスなどの寄生虫や魚病などのリスク低減が期待できる

持続可能な水産物の
安定供給への寄与

国内初となる大規模なマサバ循環式
陸上養殖の共同開発に着手



循環水
処理設備

飼育棟

出荷用
水槽



<所在地>

鳥取県米子市淀江町

ライフスタイルの多様な変化への 対応力を上げる

中食市場への対応強化

調理の手間を軽減できる
商品を提案



海外会社で取組む即食・簡便な調理品

冷凍野菜の拡大

より簡便性を高め
供給を増やす



2019年1月より
台湾枝豆工場増設



健康訴求

水産たんぱく質や食物繊維を
美味しく手軽に提供



グルテンフリーの
白身魚調理品

成長エリア・カテゴリーに対応した生産能力の拡充に加え、生産性向上を更に進める

(欧州)加工会社の買収

生産拠点の拡大と効率的な生産体制の構築



白身魚に加え、えび加工品など商品カテゴリーを拡大

(国内チルド)新工場

需要拡大に対応するためのチルド工場新設



自動化・省人化により生産効率性が向上

(北米)設備維持更新

生産工程の自動化と多品種少量生産への対応



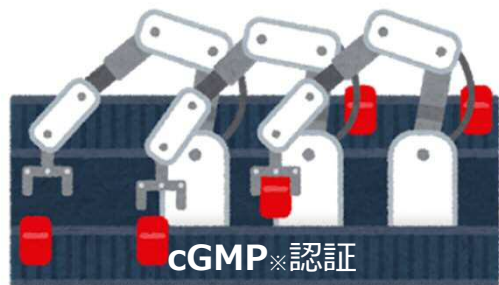
大規模リニューアル工事を実施、更なる省人化を図る

海外展開に向け、生産・品質・供給 の面で準備を急ぐ

高純度EPAの海外展開の準備



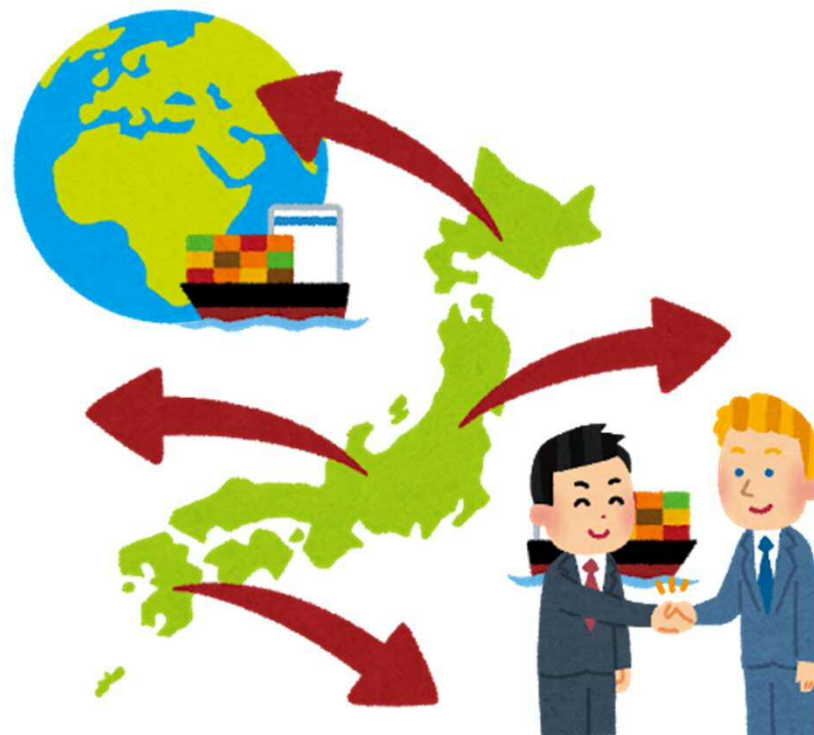
cGMP(※1)の認定
取得やDMF(※2)への
登録など、海外に
展開する様々な
準備を進めていく



※ cGMP・・・米国で適用される医薬品適正製造基準

※ DMF・・・米国FDA(食品医薬品局)による医薬品等登録原簿

欧州でのDHAの需要増 に供給体制強化で対応

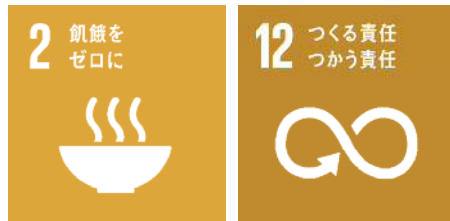


事業を通じて、社会課題解決に取り組み、成長と企業価値の向上を目指す

海洋プラスチックへの取組開始



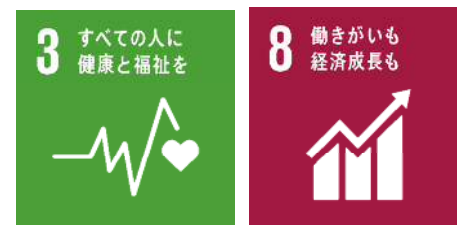
フードロス削減の取り組み



缶詰や冷凍食品などの賞味期限年月表示検討



健康経営の推進



社員のこころとからだの健康増進施策を継続



2019
健康経営銘柄

Health and Productivity

海洋プラスチック問題についての 目標設定と体制を整備



海洋へのプラスチック 流出を抑制



マイクロプラスチックの河川への流入状況調査への協賛

プラスチック資源循環 代替品研究/導入



環境負荷の低い容器包装を使用した商品の開発や利用

従業員の意識向上



水源を守る森林保全活動
や環境学習の推進

サプライチェーン全体を通じたフードロスの取組み

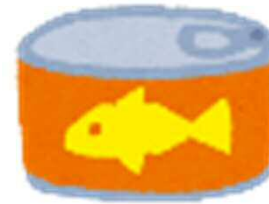
廃棄削減



各事業での廃棄削減

賞味期限延長

7月にスタート!!



賞味期限延長保存試験継続
缶詰の賞味期限を年月表示に

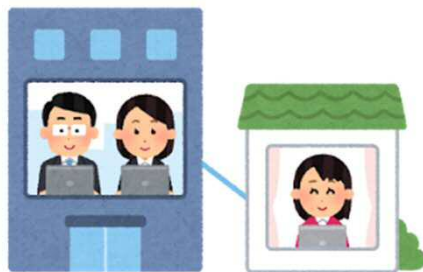
啓蒙活動



消費者や当社従業員向け
の様々な啓蒙活動の実施

健康でいきいき働く職場の実現

テレワーク勤務 の制度化



喫煙所の縮小・ 閉鎖の拡大



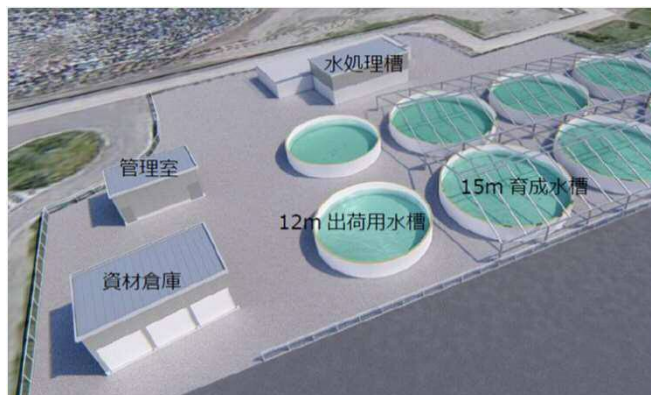
...

2019
健康経営銘柄
Health and Productivity
社員のこころとからだの健康
増進施策を強化・継続

◆成長させる事業へ投資を継続



※2019年度予想額
※数値は完成ベース



マサバ陸上養殖
施設新設

養殖事業の
進化・拡大



日本物流
舞洲BC2期工事

関西地区の物流
基盤強化を進める



加工工場新設

ライフスタイルの
変化に対応



本社工場のリニュー
アル工事開始

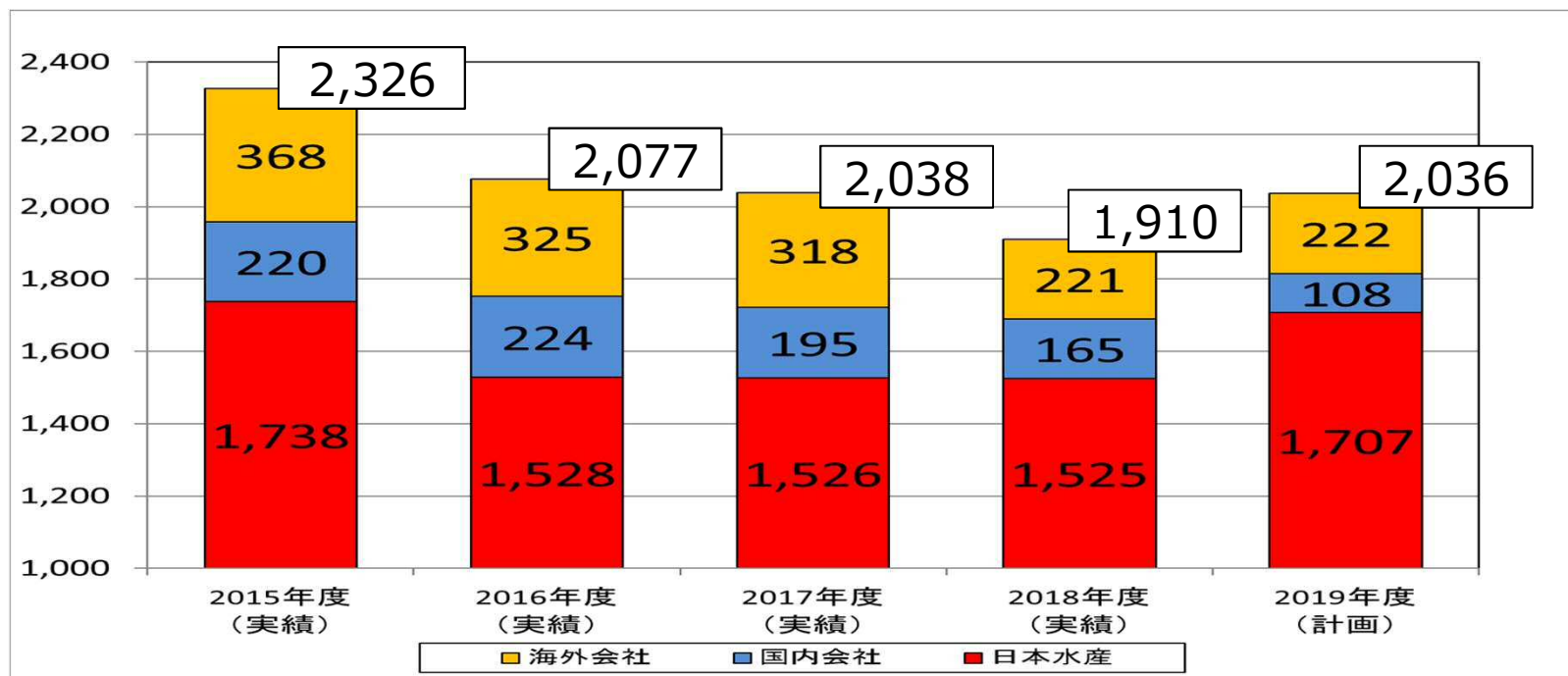
設備維持更新
で生産性向上

◆成長のための設備投資を拡大。

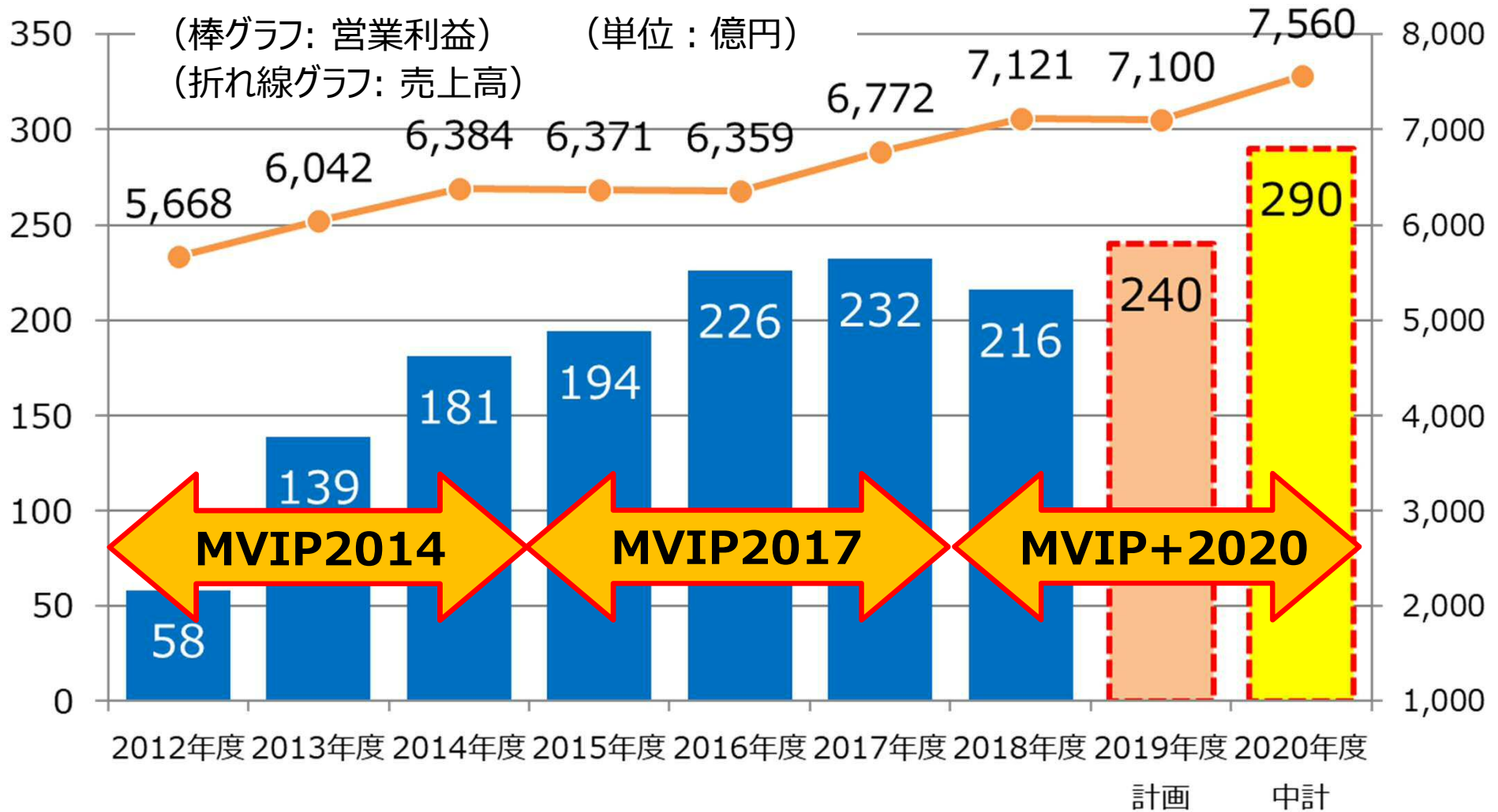
| | 2019年度計画 | 2018年度実績 | 増減 |
|-----------------|----------|----------|---------|
| 営業活動によるキャッシュフロー | 257 億円 | 246 億円 | 10 億円 |
| 投資活動によるキャッシュフロー | △327 億円 | △168 億円 | △160 億円 |
| 財務活動によるキャッシュフロー | 84 億円 | △159 億円 | 244 億円 |

| | | | |
|--------|--------|-------|-------|
| 期末現金残高 | 102 億円 | 89 億円 | 13 億円 |
|--------|--------|-------|-------|

【借入金推移】 (単位: 億円)



◆国内外とも不透明な要素が多い中、中期経営計画MVIP+2020達成に向け概ね計画通り進行中。
 事業を通じた社会課題解決を進めるとともに、成長に向けた取組みのスピードを上げ、企業価値向上を図る。



Global Links

2019年度は米中貿易摩擦を始めとする

国内外の不透明なリスクがありますが、

成長投資を継続しつつ、自己資本の充実・株主還

元のバランスを取りながら経営を進めてまいります。

見通しに関する注意事項



本資料に記載されている、当期ならびに将来の業績に関する見通し等は、現在入手可能な情報に基づき当社の経営者が合理的と判断したものであり、これらの達成を保証するものではありません。

実際の業績は、様々な要因の変化により、見通し等とは大きく異なることがあります。その要因としては、市場の経済状況および製品の需要の変動、為替相場の変動、国内外の各種制度や法律の改定などが含まれます。

従いまして、本資料の利用は、利用者の判断によって行いますようお願い致します。本資料の利用によって生じたいかなる損害についても、当社は一切責任を負うものではないことをご認識頂きますようお願い申し上げます。

日本水産株式会社

2019年5月20日

証券コード： 1332

お問合せ先：経営企画IR部経営企画IR課

03-6206-7057

<http://www.nissui.co.jp/ir/index.html>



参考資料

【参考】 連結損益計算書(前期比)

◆前期比で増収・減益。

| | 2019年3月期 実績 | 2018年3月期 実績 | 増減 | 主な増減要因 |
|---------------------|----------------|----------------|------|------------------------|
| 売上高 | 7,121 | 6,772 | 348 | |
| 売上総利益 | 1,387 | 1,399 | ▲ 12 | |
| 販売費・一般管理費 | 1,170 | 1,167 | 2 | |
| 営業利益 | 216 | 232 | ▲ 15 | |
| 営業外収益 | 55 | 36 | 19 | 持分法による投資利益(+14) |
| 営業外費用 | 18 | 22 | ▲ 3 | |
| 経常利益 | 253 | 245 | 7 | |
| 特別利益 | 11 | 53 | ▲ 41 | 投資有価証券売却益 (▲39) |
| 特別損失 | 18 | 37 | ▲ 18 | 災害による損失 (▲6) 減損損失 (▲6) |
| 税金等調整前当期純利益 | 246 | 261 | ▲ 15 | |
| 法人税等 | 61 | 79 | ▲ 17 | |
| 法人税等調整額 | 21 | 0 | 21 | |
| 当期純利益 | 163 | 182 | ▲ 19 | |
| 非支配株主に帰属する 当期純利益 | 9 | 9 | 0 | |
| 親会社株主に帰属する 当期純利益 | 153 | 172 | ▲ 18 | |

※当期連結会計期間より、在外子会社等の収益及び費用については、各社の決算日の直物為替相場により円貨に換算する方法から、期中平均為替相場により円貨に換算する方法に変更したため、遡及適用後の数値で前期連結累計期間との比較を行っている。

【参考】 為替換算による影響額(売上高)



◆米ドルで大きな影響はあるも、通貨全体としての為替影響は僅か。

| 主要在外会社の 為替換算レート | 2019年3月期 実績 | | 2018年3月期 実績 | | 前期比増減 | | 増減内訳(億円) | |
|--------------------|----------------|--------|----------------|--------|-------|--------|----------|------|
| | 現地通貨 | 円貨(億円) | 現地通貨 | 円貨(億円) | 現地通貨 | 円貨(億円) | 現地通貨 | 為替影響 |
| USD(百万ドル) | 1,092 | 1,205 | 1,151 | 1,291 | ▲59 | ▲86 | ▲66 | ▲19 |
| EUR(百万ユーロ) | 266 | 345 | 239 | 305 | 26 | 40 | 32 | 7 |
| DKK(百万クローネ) | 3,157 | 550 | 3,023 | 518 | 134 | 32 | 21 | 10 |
| その他通貨 | — | 235 | — | 201 | — | 34 | 32 | 1 |
| 計 | | 2,337 | | 2,316 | | 20 | 21 | ▲0 |

【参考：為替レート】

| | 2019年3月期 実績 | 2018年3月期 実績 | 変動率 |
|--------------------|----------------|----------------|-------|
| 米ドル (USD) | 110.36円 | 112.04円 | ▲1.5% |
| ユーロ (EUR) | 130.01円 | 127.22円 | 2.2% |
| デンマーククローネ (DKK) | 17.44円 | 17.10円 | 2.0% |

【参考】セグメントマトリックス 売上高(前期比)



◆日本・欧州が伸長。

(単位:億円)

| | 日本 | 北米 | 南米 | アジア | ヨーロッパ | 仮計 | 連結調整 | 連結計 |
|--------|--------------|-----------|-----------|-----------|----------|-------------|--------------|-------------|
| 水産事業 | 2,429 (76) | 444 (▲25) | 218 (▲30) | 76 (▲4) | 551 (32) | 3,720 (47) | ▲820 (13) | 2,899 (61) |
| | 2,353 | 469 | 249 | 81 | 518 | 3,672 | ▲834 | 2,838 |
| 食品事業 | 3,599 (170) | 539 (▲17) | | 72 (6) | 428 (61) | 4,640 (220) | ▲1,217 (▲50) | 3,423 (170) |
| | 3,428 | 557 | | 65 | 366 | 4,419 | ▲1,166 | 3,252 |
| ファイン事業 | 289 (8) | | | 4 (▲0) | | 293 (8) | ▲28 (▲1) | 265 (6) |
| | 280 | | | 4 | | 285 | ▲26 | 258 |
| 物流事業 | 315 (16) | | | | | 315 (16) | ▲148 (▲13) | 166 (3) |
| | 299 | | | | | 299 | ▲135 | 163 |
| その他事業 | 465 (44) | | | 1 (▲0) | | 467 (44) | ▲100 (62) | 366 (106) |
| | 420 | | | 1 | | 422 | ▲163 | 259 |
| 仮計 | 7,099 (316) | 983 (▲43) | 218 (▲30) | 154 (1) | 979 (93) | 9,436 (337) | | |
| | 6,782 | 1,027 | 249 | 153 | 885 | 9,099 | | |
| 連結調整 | ▲1,921 (▲26) | ▲142 (1) | ▲129 (32) | ▲108 (▲1) | ▲13 (5) | | ▲2,315 (11) | |
| | ▲1,894 | ▲143 | ▲162 | ▲107 | ▲18 | | ▲2,326 | |
| 連結計 | 5,178 (289) | 841 (▲42) | 89 (2) | 45 (▲0) | 966 (99) | | | 7,121 (348) |
| | 4,888 | 883 | 87 | 46 | 866 | | | 6,772 |

※上段は当期累計実績、下段は前年同期実績、右肩括弧内は増減を表わす。

※連結調整にはグループ間取引による売上高消去が含まれる。

【参考】セグメントマトリックス 営業利益(前期比)



◆日本・南米で減益。

(単位:億円)

| | 日本 | 北米 | 南米 | アジア | ヨーロッパ | 全社経費 | 仮計 | 連結調整 | 連結計 | 営業利益率(%) |
|--------|-----------|---------|----------|---------|---------|---------|-----------|---------|-----------|------------|
| 水産事業 | 34 (▲8) | 10 (7) | 33 (▲26) | ▲0 (0) | 14 (2) | | 93 (▲24) | 9 (16) | 102 (▲7) | 3.5 (▲0.3) |
| | 43 | 2 | 60 | ▲0 | 11 | | 117 | ▲7 | 110 | 3.9 |
| 食品事業 | 76 (▲8) | 12 (▲1) | | 8 (1) | 19 (▲1) | | 117 (▲9) | 1 (▲0) | 119 (▲10) | 3.5 (▲0.5) |
| | 85 | 13 | | 6 | 20 | | 126 | 2 | 129 | 4.0 |
| ファイン事業 | 24 (0) | | | 1 (▲0) | | | 25 (0) | 0 (0) | 26 (0) | 9.9 (0.0) |
| | 23 | | | 1 | | | 25 | 0 | 25 | 9.8 |
| 物流事業 | 19 (0) | | | | | | 19 (0) | ▲0 (▲0) | 19 (0) | 11.9 (0.1) |
| | 19 | | | | | | 19 | 0 | 19 | 11.8 |
| その他事業 | 12 (▲5) | | | 0 (▲0) | | | 12 (▲5) | ▲0 (4) | 11 (▲1) | 3.2 (▲1.8) |
| | 17 | | | 0 | | | 17 | ▲4 | 12 | 5.0 |
| 全社経費 | | | | | | ▲63 (1) | ▲63 (1) | 0 (0) | ▲62 (1) | |
| | | | | | | ▲65 | ▲65 | 0 | ▲64 | |
| 仮計 | 168 (▲20) | 22 (6) | 33 (▲26) | 9 (1) | 33 (1) | ▲63 (1) | 205 (▲35) | | | |
| | 189 | 16 | 60 | 7 | 32 | ▲65 | 241 | | | |
| 連結調整 | 5 (4) | ▲0 (▲0) | 6 (15) | ▲0 (▲1) | 0 (2) | ▲0 (▲0) | | 11 (20) | | |
| | 1 | 0 | ▲9 | 0 | ▲1 | 0 | | ▲8 | | |
| 連結計 | 173 (▲16) | 22 (6) | 40 (▲11) | 8 (0) | 34 (3) | ▲63 (1) | | | 216 (▲15) | 3.0 (▲0.4) |
| | 190 | 16 | 51 | 8 | 30 | ▲65 | | | 232 | 3.4 |

※上段は当期累計実績、下段は前年同期実績、右肩括弧内は増減を表わす。

※連結調整にはのれん償却、たな卸資産の未実現利益消去等が含まれる。

※当期より、セグメント別の経営成績をより適切に把握するため、セグメントに帰属する販売費及び一般管理費の配賦基準を見直しており、遡及適用後の数値で前期との比較を行っている。

【参考】 2020年3月期計画 セグメントマトリックス 売上高(前期比)



◆北米・欧州が増収。日本の食品・その他事業は減収。

(単位:億円)

| | 日本 | 北米 | 南米 | アジア | ヨーロッパ | 仮計 | 連結調整 | 連結計 |
|--------|--------------|------------|------------|------------|------------|-------------|--------------|-------------|
| 水産事業 | 2,458 (28) | 473 (29) | 318 (99) | 79 (2) | 553 (1) | 3,882 (161) | ▲895 (▲74) | 2,987 (87) |
| | 2,429 | 444 | 218 | 76 | 551 | 3,720 | ▲820 | 2,899 |
| 食品事業 | 3,503 (▲95) | 589 (49) | | 75 (2) | 453 (24) | 4,621 (▲18) | ▲1,172 (44) | 3,449 (25) |
| | 3,599 | 539 | | 72 | 428 | 4,640 | ▲1,217 | 3,423 |
| ファイン事業 | 304 (14) | | | 4 (0) | | 308 (15) | ▲27 (0) | 281 (15) |
| | 289 | | | 4 | | 293 | ▲28 | 265 |
| 物流事業 | 322 (7) | | | | | 322 (7) | ▲149 (▲0) | 173 (6) |
| | 315 | | | | | 315 | ▲148 | 166 |
| その他事業 | 308 (▲156) | | | 1 (0) | | 310 (▲156) | ▲100 (0) | 210 (▲156) |
| | 465 | | | 1 | | 467 | ▲100 | 366 |
| 仮計 | 6,897 (▲201) | 1,062 (78) | 318 (99) | 160 (6) | 1,006 (26) | 9,445 (8) | | |
| | 7,099 | 983 | 218 | 154 | 979 | 9,436 | | |
| 連結調整 | ▲1,854 (66) | ▲134 (8) | ▲221 (▲92) | ▲119 (▲10) | ▲15 (▲1) | | ▲2,345 (▲29) | |
| | ▲1,921 | ▲142 | ▲129 | ▲108 | ▲13 | | ▲2,315 | |
| 連結計 | 5,043 (▲135) | 928 (86) | 97 (7) | 41 (▲4) | 991 (24) | | | 7,100 (▲21) |
| | 5,178 | 841 | 89 | 45 | 966 | | | 7,121 |

(単位:億円)

※上段は2020年3月期計画、下段は2019年3月期実績、右肩括弧内は増減を表わす。

※連結調整にはグループ間取引による売上高消去が含まれる。

| 通貨名 | 為替影響 | 為替影響以外 | 計 |
|-----|------|--------|-----|
| USD | ▲3 | 180 | 176 |
| EUR | ▲8 | 51 | 42 |
| DKK | ▲14 | 16 | 1 |
| 他 | ▲3 | ▲6 | ▲9 |
| 計 | ▲30 | 241 | 210 |

【参考】 2020年3月期計画 セグメントマトリックス 営業利益(前期比)



◆日本の水産・食品事業が増益。アジア、ヨーロッパが減益。

(単位:億円)

| | 日本 | 北米 | 南米 | アジア | ヨーロッパ | 全社経費 | 仮計 | 連結調整 | 連結計 | 営業利益率(%) |
|--------|----------|---------|---------|---------|---------|-----------|-----------|----------|-----------|-------------|
| 水産事業 | 60 (25) | 11 (1) | 51 (17) | 1 (1) | 11 (▲2) | | 135 (42) | ▲1 (▲11) | 134 (31) | 4.5 (0.9) |
| | 34 | 10 | 33 | ▲0 | 14 | | 93 | 9 | 102 | 3.5 |
| 食品事業 | 90 (13) | 19 (6) | | 4 (▲4) | 16 (▲3) | | 130 (13) | ▲1 (▲3) | 129 (9) | 3.7 (0.3) |
| | 76 | 12 | | 8 | 19 | | 117 | 1 | 119 | 3.5 |
| ファイン事業 | 27 (2) | | | 0 (▲0) | | | 27 (1) | ▲0 (▲0) | 27 (0) | 9.6 (▲0.2) |
| | 24 | | | 1 | | | 25 | 0 | 26 | 9.9 |
| 物流事業 | 20 (0) | | | | | | 20 (0) | ▲0 (▲0) | 20 (0) | 11.6 (▲0.4) |
| | 19 | | | | | | 19 | ▲0 | 19 | 11.9 |
| その他事業 | 5 (▲7) | | | 0 (0) | | | 5 (▲7) | ▲0 (0) | 5 (▲6) | 2.4 (▲0.8) |
| | 12 | | | 0 | | | 12 | ▲0 | 11 | 3.2 |
| 全社経費 | | | | | | ▲75 (▲12) | ▲75 (▲12) | 0 (▲0) | ▲75 (▲12) | |
| | | | | | | ▲63 | ▲63 | 0 | ▲62 | |
| 仮計 | 203 (35) | 31 (8) | 51 (17) | 6 (▲3) | 27 (▲5) | ▲75 (▲12) | 244 (38) | | | |
| | 168 | 22 | 33 | 9 | 33 | ▲63 | 205 | | | |
| 連結調整 | 1 (▲3) | ▲1 (▲0) | ▲2 (▲8) | ▲1 (▲0) | ▲1 (▲2) | 0 (0) | | ▲4 (▲15) | | |
| | 5 | ▲0 | 6 | ▲0 | 0 | ▲0 | | 11 | | |
| 連結計 | 205 (31) | 30 (7) | 49 (8) | 5 (▲3) | 26 (▲8) | ▲75 (▲11) | | | 240 (23) | 3.4 (0.3) |
| | 173 | 22 | 40 | 8 | 34 | ▲63 | | | 216 | 3.0 |

※上段は2020年3月期計画、下段は2019年3月期実績、右肩括弧内は増減を表わす。
 ※連結調整にはのれん償却、たな卸資産の未実現利益消去等が含まれる。